



EXfiAvilés 2021
Exposición de Ámbito Nacional de
TARJETAS POSTALES



Avilés 2021

Simposium sobre las tarjetas postales



FOTOP. Y TIP. DE BELLMUNT Y DIAZ.—BIÓN.

ASTURIAS.—Antiguo puente de San Sebastián.—Avilés

Pídanse las Especialidades del DOCTOR BELLMUNT preparadas por el Farmacéutico y Socio Don Jovino Granda
Antidiatélico ó depurativo de la sangre, Antianémico y Anticlorótico, Antiescrofuloso,
Jarabe Pectoral, Pomada contra la Alopecia ó caída del cabello

Indice

Exposición de Avilés - José Ramón Rumoroso Rodríguez	7
La evolución de la publicidad en la historia postal hasta llegar a las tarjetas postales Jesús Sitja (Presidente de la Real Academia).	9
Nacimiento de las tarjetas postales - Arturo Ferrer Zavala	25
Pasado Presente y Futuro de la Tarjeta Postal - Martín Carrasco.	29
Los mensajes públicos - Arturo Ferrer Zavala.....	49
Las tarjetas Postales de la División Azul - Germán Baschwitz Gómez.....	51
Las tarjetas van tomando forma - Arturo Ferrer Zavala.....	61
Evolución de las playas españolas a través de las tarjetas postales Eugenio de Quesada.....	63
En otra zona del mundo - Arturo Ferrer Zavala	69
Las postales de la Conferencia Internacional de Algeciras, 1906 - Juan Panes.....	71
Y así empezó este mundo de la cartofilia para mí. Manuel Martínez Hernández.....	77
En España - Arturo Ferrer Zavala	83
Gijón en el pasado - S. M. Antolin	87
Mi “rinconcito” y sus postales - Arturo Ferrer Zavala.....	89
Programa	95
Expositores	98

Exposición de Avilés

Entre los próximos días tendrá lugar en Avilés el Primer simposio-exposición de postales, organizada por el Club de filatelia de esa ciudad y el grupo de trabajo de cartofilia de la Federación Española de Sociedades Filatélicas.-

Aunque, en la fecha en la que escribo, el programa está aún por decidir, si podemos señalar algunos de los principales actos que durante esos días tenemos intención de realizar:

Posiblemente el día 24 se presentara una de las obras más importantes de los últimos tiempos de la Cartofilia española, que lo es el “Catalogo de Tarjetas Postales de Asturias años 1.891- 1941”, de Martin Carrasco, una obra de gran interés cartofílico e histórico, a la presentación es muy posible que asista el autor.-

También hay prevista una conferencia de Román Antonio González, cuyo tema esta aún por definir.-

Ese día también se presentara la Tarjeta Entero postal de iniciativa Privada “Tu sello”, dedicada a conmemorar el centenario de la Compañía del tranvía Eléctrico de Avilés.-



También yo presentare mis últimos libros de cartofilia.-

En lo concerniente al simposio los temas a tratar serán: Definición e Historia de las Tarjetas postales. Formas y maneras en el montaje de una colección. Estudio detallado del Reglamento para la exhibición de postales en exposiciones competitivas.-

En cuanto a actos sociales, están previstos todos los habituales en este tipo de eventos.-Salvo problemas que lo impidan, podremos contar con la Presencia de Miguel Ángel (Presidente de F.E.S.O.F.I.) Jesús Sitja (Presidente de la Real Academia), German Waisbitz, Juan Panes, José Manuel Rodríguez y por supuesto los conferenciantes, en fin no dudamos que todo ello contribuirá a que en la mesa redonda haya un dialogo muy interesante y constructivo.-

La evolución de la publicidad en la historia postal hasta llegar a las tarjetas postales

Introducción

La correspondencia no ha sido a lo largo de los años solo una transmisora de novedades, tanto comerciales como familiares, sino también una forma de ofrecer el conocimiento de las actividades mercantiles de las compañías del siglo XIX y de dar visibilidad a sus negocios. Esta ventana a la sociedad tuvo su culminación a finales de ese siglo con la aparición de la fotografía y su empleo en las tarjetas postales, mostrando vistas de ciudades, monumentos y actividades sociales que nos permiten visionar como era la sociedad en esta época dorada.

Un largo preámbulo hasta llegar a la década de los años 1890 nos permitirá responder a las cuestiones de cómo se fue formando la evolución de la correspondencia publicitaria. Un capítulo que ha merecido profundos estudios allende de nuestra fronteras, sobre todo en los países anglosajones de cada lado de las riberas del Océano Atlántico.



(Ilustración 1) 14 de noviembre de 1852. Envuelta con texto y publicidad de una firma editorial de Barcelona. Una de las primeras cartas conocidas con publicidad

Cartas publicitarias en la década de los años 1850.

La diferenciación que hacía Correos de las cartas y de los impresos era clara, las primeras podían contener escritura particularizada por el remitente, mientras que los impresos debían ser generales y solo podía ser manuscrita la dirección, por ello, el importe de franqueo era menor en el segundo caso. Con el tiempo algunos comerciantes quisieron unificar ambos criterios poniendo publicidad en su correspondencia. Este es el caso de la ilustración 1 donde se muestra una envuelta de Barcelona a Valladolid del editor de libros de la ciudad condal, nombrado Juan Oliveres, de la calle Escudellers, en el que publicita más de doscientos libros de su editorial. Es curioso observar que entre ellos se cita a: *“Ingenioso (El) hidalgo D. Quijote de la Mancha: edición riquísima en dos tomos en 4º mayor, en papel terso y blanco, ilustrada en notas y realizada con 800 láminas distribuidas por el contesto de la obra, 160 rs.”*. Esta carta de 14 de noviembre de 1852 está franqueada con un sello de valor 6 cuartos, tarifa nacional, cancelado con la parrilla de 1852 y el sello de fechas tipo Baeza en el frente. En el interior se indica que le manda una caja con varios ejemplares.



(Ilustración 2) 22 de agosto de 1857. Envuelta con texto y publicidad de una firma editorial de Barcelona a Valladolid.

Otra envuelta de Barcelona a Valladolid con publicidad impresa en su interior es la que nos muestra la ilustración 2. Se trata del mismo impresor, Juan

Oliveres, que se auto publicitaba como *Impresor de S. M.* En su escrito indica que remite un paquete con diccionarios de francés.

Una carta de 8 de mayo de 1861 tiene publicidad de la litografía de Montori en la calle Desengaño 14 de Madrid en el anverso y reverso, reservando un pequeño espacio para la dirección. Sin embargo, no es frecuente la publicidad en el frente de las cartas, hasta la llegada de los llamados sobres publicitarios. El Correo español no estuvo permisivo con este tipo de publicidad.

Década de los años 1870: Aparecen los sobres publicitarios en España.

Una forma de dar a conocer los productos o servicios de las empresas en un mundo donde todavía no existía la radio o los televisores, era mediante el correo. Un sistema que venía empleándose en los Estados Unidos de América desde la década de los años 1850. El primer sobre publicitario español del que tenemos noticia es uno de fecha 6 de febrero de 1870 (ilustración 3), dirigido a Inglaterra y franqueado con un sello de 200 milésimas de escudo de la emisión de 1870, carta sencilla, acorde con la tarifa de 1 de octubre de 1858, que se mantuvo invariable hasta la entrada en la UPU.



(Ilustración 3) Sobre publicitario de maquinaria agrícola de Madrid a Inglaterra

Este sobre reproduce la visión de un campesino arando el campo con la ayuda de dos caballos y en el fondo se divisa una fábrica con una chimenea humeando, lo que denota dos formas de vida interconectadas: la tradicional, el campo; y la moderna, una fábrica productora de innovadores útiles. La carta franqueada en Madrid tiene el raro sello de fechas del correo interior D-57 CI 6.3 en color rojo, no descrito en la obra de Sitjà - Peyrecave¹

Un largo salto en el tiempo nos lleva hasta casi al final de esta década, con el siguiente sobre publicitario conocido por nosotros. Este fue emitido por el capitán Paul Boyton, también llamado *The Fearless Frogman* (el audaz hombre rana). Este personaje nacido en un pueblo irlandés, se hizo famoso por poner en práctica esta protección confeccionada en caucho, cuyas cualidades habían sido recientemente descubiertas, y que fue utilizado de salvavidas en los barcos de vapor.



(Ilustración 4) 23 de enero de 1878. Sobre ilustrado de Madrid a Nueva York, recibido el 6 de febrero del mismo año (fechador en el reverso) y franqueado con un sello de 25 cts., según tarifa de 1 de abril de 1877 y anulado con el rombo de puntos con estrella. Primera fecha conocida del Trébol

Paul Boyton (ilustración 5) hizo demostraciones en muchas partes del mundo, entre ellas España, concretamente en el río Tajo, en el mes de enero de 1878, bajando desde Toledo hasta Lisboa, para probar su bondad, con toda satisfacción. Se puede deducir que el sobre ilustrado fue confeccionado por él fuera de España como propaganda de su traje y la carta la debió enviar él mismo.

¹ Marcas Postales de Madrid, p. 101.



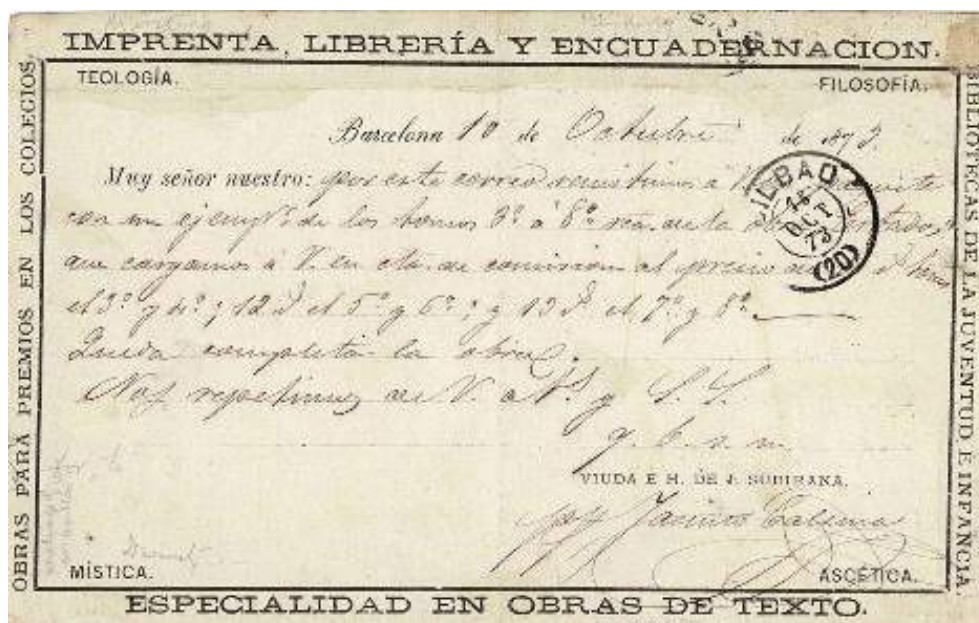
Tarjeta postal precursora y sobres ilustrados de la Viuda e Hijos de J. Subirana (1873-1876)

Un tipo de tarjetas postales y sobres ilustrados con publicidad de una editorial barcelonesa empezó a utilizarse en el año 1873. Son los llamados sobres de la *Viuda e hijos de Subirana*. Unas envueltas ilustradas plegadas con propaganda publicitaria en el frente, los laterales y parte de su interior, de su editorial de libros religiosos. Una de las particularidades de estos sobres, es la de querer asemejarse a los sobres Mulready ingleses, emitidos en el año 1840.

La reforma postal que propició el Real Decreto de 15 de septiembre de 1872, de aplicación a partir del primero de octubre, introdujo importantes cambios tarifarios, e incluía una nueva clasificación para las tarjetas postales, así, en el apartado 11 indicaba el valor de franqueo de cinco céntimos para todos los destinos, tanto para interior de poblaciones como nacional. Al mismo tiempo, intentaba unificar las tarifas en el interior de las ciudades con un valor único de cinco céntimos de peseta, independientemente de su peso, mientras que la correspondencia nacional tenía en cuanta esta variable.

Este R.D. al establecer una tarifa reducida para las tarjetas postales permitió que los particulares pudieran mandar sus misivas mediante las llamadas precursoras, sin tener el sello impreso en relieve y con la tarifa de la mitad del valor de la correspondencia nacional. Esta situación se mantuvo hasta la circular de 8 de noviembre de 1873, en la que se indicaba que una vez se encontraba terminada la elaboración de la llamada Tarjeta-postal de España, esta se pondría en circulación a partir del primero de diciembre, y que, además, se disponía el cese de la autorización

para la circulación por el Correo de las que producía la industria privada. Los aficionados a esta temática nombran a estas tarjetas como **Enteros postales precusores**.



(Ilustraciones 6 y 7). 10 de octubre de 1873. Anverso y reverso de la Tarjeta postal precursora de la Viuda e Hijos de J. Subirana, franqueada con 5 céntimos, según la tarifa de 1 de octubre de 1872. Único entero postal precursor conocido de esta editorial

Si bien las tarjetas postales tenían una reducción de tarifa, no pasaba los mismo con los sobres anunciadores, estos debían franquearse con la tarifa normal de cartas. Este es el caso de otros dos, únicos conocidos, de esta editorial. En ellos, figuran, en la parte inferior a la izquierda, unas iniciales, que indican: “L L C” y a la derecha un nombre “MULLORO :”, que desconocemos su significado (figuras 8 y 9). ¿Podrían ser las iniciales y el nombre de los autores de los sobres?



(Ilustraciones 8 y 9) Iniciales colocados en el pie de imagen del anverso

Una referencia a este Entero postal precursor (EPP) se cita en el libro de Martín Carrasco , donde presenta una fotografía (CARRASCO 2004: 15) que reproduce una tarjeta postal ilustrada sin circular, y lo atribuye a una edición de mes de junio de 1873 como tarjeta postal precursora. En su reverso figura la inscripción INUTILIZADO. Este EPP sin circular junto con el mostrado se encontraba en la colección de Arturo Aguinaga, que se puso a la venta en la subasta de la firma Soler y Llach el 18 de mayo de 2021.

Los sobres ilustrados Subirana



(Ilustración 10). 13 de agosto de 1873. Sobre ilustrado de la Viuda e Hijos de J. Subirana.

El primer sobre plegado que conocemos es uno circulado de fecha 13 de agosto de 1873 (figura 10) dirigido a Sevilla y aparte de su valor filatélico, también es de destacar su valor histórico. El interesante el texto de su interior dice: Muy Srs. Nuestros: quisiéramos de todo corazón se hayan librado de desgracia alguna durante los trastornos porque ha pasado esa hermosa ciudad. *Ojalá sea así y que Dios permita acaben para siempre esta época de disgustos y zozobra...*”

Lo trastornos a que se refiere la carta son los movimientos cantonales que vivió Sevilla, y muchos otros lugares de Andalucía, principalmente Córdoba, en el mes de julio de 1873, que terminaron con la represión del Cantón Andaluz de Sevilla por el General Pavía, el 1 de agosto de ese año, con múltiples bajas en el lado cantonal, oficialmente no contabilizadas. Este mismo general disolvió las Cortes en enero de 1874, poniendo fin al régimen parlamentario republicano.

Este sobre plegado de agosto 1873 es el primero que conocemos ilustrado y tal como se ha indicado va de Barcelona a Sevilla y está franqueado con un sello de 10 céntimos de la emisión de 1873, llamada del ramito. En el reverso figura el sello de fechas de Sevilla de 6 de agosto.

Un poco de Historia de la firma Subirana

La primera referencia que se tiene de esta editorial, es de un tal Jaume Subirana (1823-1862) ii , que se formó en la librería de Antoni Pons de Barcelona, y a la edad de dieciocho años se estableció por su cuenta en la calle Llibreteria III, especializándose como librero y encuadernador de libros. A su muerte, su viuda cambió la denominación por *Viuda e Hijos de J. Subirana, Editores*, y se especializó en la edición de libros, estampas, y grabados religiosos, con el asesoramiento del artista ilustrador y escultor barcelonés Jacint Calsinaiv y de varios miembros del obispado, Josep Morgades, Tomás Sivilla de Barcelona; y Antonio Estalella de Teruel. La viuda de Jaume Subirana debió ser una mujer emprendedora y como la mayoría de las mujeres empresarias del siglo XIX, tuvo que enmascarar su nombre bajo las siglas de “*Viuda e hijos de ...*” para poder regir su negocio. En esta periodo (1873) es cuando se emiten estos sobres. ¿De quién partió la idea de editar estos sobres publicitarios a modo de los Mulready)?, ¿de la viuda de Subirana?, ¿de Calsina?, ¿de algún operario de la casa?. De momento, no tenemos respuesta a esta pregunta. En la guía de 1877 se cita la librería de Subirana como una de las cuatro de Barcelona, especializadas en libros religiosos. Entre su producción encontramos obras de temática religiosa, teología y filosofía, así como obras de ficción, como por ejemplo la colección *Biblioteca escogida de la juventud*, que comenzó su marido y que recogía traducciones del francés de las obras de la autora Catherine Woillez (1781-1859).

En el año 1889 se cambia la denominación de la editorial por el nombre en latín de *Apud Subirana Fratres, Via dicta Puertaferriosa, 16 Barcinonev* (casa de los hermanos Subirana, en la calle llamada Puertaferriosa, 16, en Barcelona), suponiendo por defunción de la viuda de J. Subirana, continuando el negocio sus hijos Joaquín y Eugenio. Estos consiguen en el año 1890, la distinción del Vaticano para ser *Editores y librerías Pontificias*, iniciando la publicación del Anuario Eclesiástico. Años más tarde, en 1906, el negocio se desdobra en librería Subirana y Eugenio Subirana S. A., y este último se hace cargo de la editorial, cuyo negocio se mantiene hasta finales de los años 1960.

Una parte muy importante de los libros religiosos de España, de finales del siglo XIX y principios del siglo XX fueron editados por esta casa.

Comparativa entre los sobres Mulready y los Subirana.

Los sobres Mulready de la Gran Bretaña se emitieron el primero de mayo de 1840, para ser usados a partir del 6 de mayo, en dos valores: el negro de un penique, y el azul de dos. Como es sabido, la figura femenina del centro representa a la nación Britania, con un escudo y un león reclinado, símbolo del imperio inglés. A cada lado de la figura femenina se representa el continente asiático (elefantes) y de América del Norte (nativos junto con colonos), leyendo y escribiendo cartas.



(Ilustración 11) Sobre plegado Mulready de valor un penique, anulado con la Cruz de Malta en color rojo, de fecha 19 de febrero de 1841, desde Stonehaven a Londres (Subasta Corinphila 16-10-2008)



(Ilustración 12) 13 de agosto de 1873. Sobre dirigido a Bilbao con sello de Impuesto de Guerra

En la ilustración del sobre Subirana se representa al dios griego Hermes (Mercurio para los romanos), con alas en la cabeza y el cetro, hijo de Zeus y Maya, también llamado dios del comercio, sentado sobre unas cajas de libros que, mediante ferrocarril y barcos, los manda a todo el mundo, tanto a América, como a Asia, África y ¿Europa? A su lado una inscripción en unas tablas que indican “**R. P. J. / 1810 / LIMA**”, que no acertamos a descifrar. También se representa a un león sobre la posición del sello y las palabras Exportación e Importación, indicativas del negocio de la editorial.

Las tarjetas postales ilustradas de vistas y monumentos





(Ilustraciones 13 y 14) 21 de octubre de 1892. Tarjeta postal ilustrada de vistas y monumentos, en este caso representa cuatro vistas de Madrid. Primera conocida con sello.

Las tarjetas postales ilustradas de vistas y monumentos es una derivación de las llamadas tarjetas postales que ya se ha comentado y que se crearon por primera vez en Austria, a finales de los años 1860 y que con un formato normalizado de 9 x 14 centímetros, podían ser fácilmente manejadas por el correo, A estas tarjetas se les añadía el sello y se escribía la dirección del destinatario en el lado del sello y el redactado en el otro.

En un principio el estado español no permitió la circulación de tarjetas postales impresas de forma privada hasta diciembre de 1886. A partir de esa fecha se empezaron a usar tarjetas postales con dibujos o motivos anunciadores, al igual que los sobres de propaganda comercial. Estas tarjetas reciben el nombre de *tarjetas postales ilustradas*.

A finales del siglo XIX, la fotografía había alcanzado un gran desarrollo, unido esto a que en USA y Francia se habían editado tarjetas postales con imágenes fotográficas, el impresor Hauser y Menet de Madrid, a partir de cuatro vistas fotográficas de Madrid, realizó una composición en una tarjeta postal, para recuerdo de visitantes, e inauguró en España, la llamada *tarjeta postal ilustrada de vistas y monumentos*, vulgarmente llamada postal, y que es el motivo de coleccionismo de los cartófilosvi. Posteriormente se editaron muchas otras tarjetas postales con diferentes motivos de Madrid, de personajes y todo tipo de motivos.

El ejemplar mostrado en las imágenes 13 y 14 es la primera tarjeta postal ilustrada conocida de vistas y monumentos con sello y circuló el 21 de octubre de 1892, y reproduce cuatro vistas de Madrid: Puerta del Sol, Calle de Alcalá, Carrera

de San Jerónimo y la Plaza de Toros. Hasta entonces, la más antigua conocida había circulado el 1 de noviembre del mismo año y estaba citada en el libro *La Tarjeta Postal en España 1892-1915 de Carlos Teixidorvii* (página 166).

La tarjeta postal está dirigida a Barcelona y dice:

“Querido Pepe / Recibida hoy tu carta que deseábamos mucho. / Te envío esta muestra, única cosa que ha producido el centenario.

Por la fecha, 21 de octubre de 1892, se trataría de la conmemoración del IV centenario del descubrimiento de América. La tarjeta está franqueada con un sello del Pelón de 10 céntimos, y anulada con el fechador cuadrado tipo 1891.

Por el texto de la tarjeta postal, se deduce que la remitente no parecía estar muy entusiasmada con esta conmemoración, al igual que las publicaciones referentes a este evento, que tenían opiniones dispares.



(Ilustración 15) Cartel anunciador de la conmemoración del IV Centenario del Descubrimiento de América. Madrid

La primera tarjeta postal ilustrada conocida de vistas y monumentos conocida, con sello desprendido.



(Ilustraciones 16 y 17) 20 de agosto de 1892. Postal de Madrid a Berna.
Primera postal conocida de Vistas y monumentos

En el año 2012 apareció la tarjeta postal de las imágenes 16 y 17, que hacía retroceder dos meses la primera fecha conocida de este tipo de tarjetas postales. Se trata del mismo tipo de vistas y monumentos, que fue realizada por Hauser y Menet en el año 1892.

Tanto en el anverso como en el reverso se observa la fecha del 20 de agosto de 1892, y se constata el desprendimiento del sello, que seguramente fue de 10 céntimos, de acuerdo con la tarifa a Europa.

La tarjeta está dirigida a Huttwil, una población del condado suizo de Berna. La tarjeta es de una persona que viaja a Madrid y escribe a sus padres y está escrita en idioma alemán.

El fechador que cancela el sello, es el tipo cuadrado con adornos utilizado desde 1891 hasta 1907. La tarjeta se recibe el 23 de agosto (23VIII92), solo tres días después de su envío.

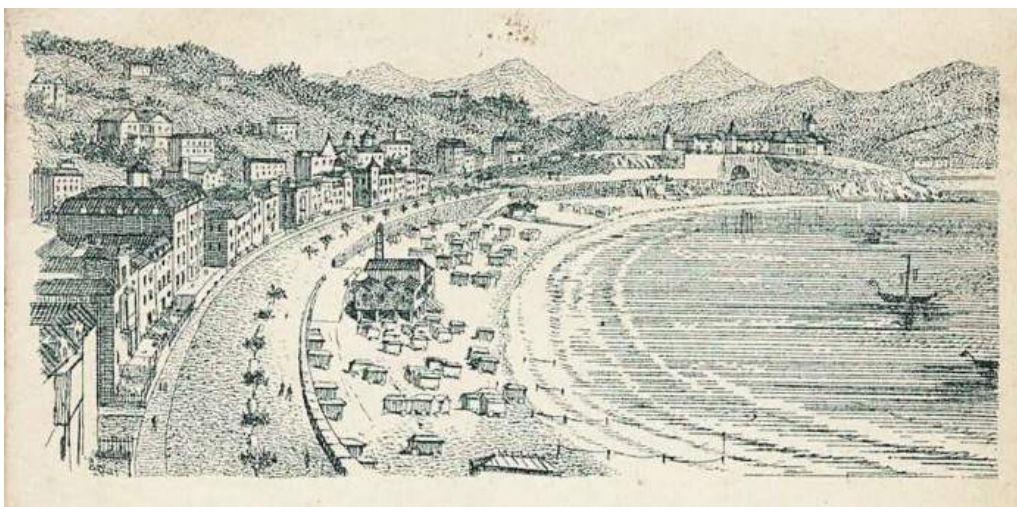
Una de las primeras postales de vistas y monumentos de San Sebastián





(Ilustraciones 18 y 19). 13 de marzo de 1893 (?) Tarjeta postal de vistas y monumentos del hotel Intercontinental. Primera conocida de esta ciudad.

Como conclusión a este trabajo, se presenta una postal del hotel Intercontinental de San Sebastián dirigida a Inglaterra, donde se muestra en el lado de la dirección una vista del hotel y de la playa, con el detalle de una cuerda para guía y salvaguarda de los bañistas. También se aprecia las casetas de los bañistas con ruedas para su conducción. Esto nos relata que al contrario que otros lugares, estas eran móviles y no fijas.



(Ilustración 20) Vista de San Sebastián a finales del siglo XIX

En el reverso se muestra una vista de la ciudad con la playa de la Concha, con sus casetas de baño en la playa. En el centro parece distinguirse la caseta de baños real, usada por los reyes de España para acceder al agua, mediante unas vías, para evitar las miradas de la gente.

Jesús Sitja (Presidente de la Real Academia)

i Carrasco, M. Las tarjetas postales ilustradas de España circuladas en el siglo XIX. Madrid: Edifil 2004..

ii https://issuu.com/gremieditorsdecatalunya/docs/84-932300-7-3_historia_de_l_edici__ (Consulta realizada 12-05-2016, 09:20)

iii SAURI, M. Guía General de Barcelona. 1849. . Barcelona: Imprenta de Manuel Sauri,1849.

iv LLANAS, M. L'Edició a Catalunya : Segle XIX. Barcelona: Gremi d'èditors de Catalunya, 2004.

v Este nombre ya lo había utilizado Jaime Subirana en algunos libros, bajo el nombre de Barcinone: apud Jacobum Subirana, 1860. (en el libro *Compendium theologiae moralis / auctore Joanne Petro Gury*)

vi La palabra cartofilia y sus derivados: cartófilo, cartófila, etc., utilizados por los amantes de las tarjetas postales, no está reconocida todavía por la RAE

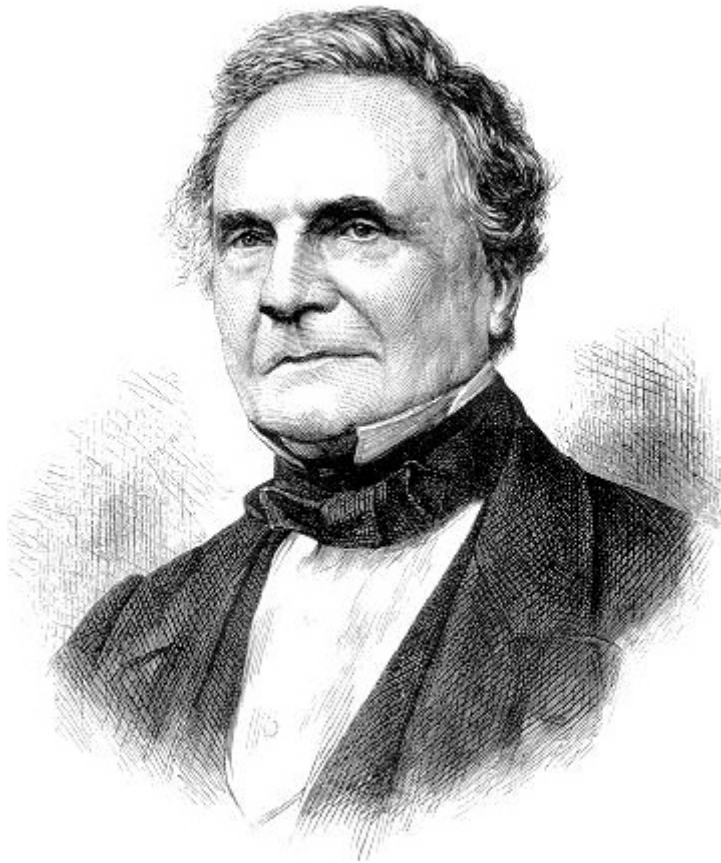
vii TEIXIDOR Carlos. La Tarjeta Postal en España 1892-1915. . Madrid: Espasa Calpe, S.A, 1999.

Nacimiento de las Tarjetas postales

Las tarjetas postales nacieron con el fin de abaratar los costes de envío de cierto tipo de información.

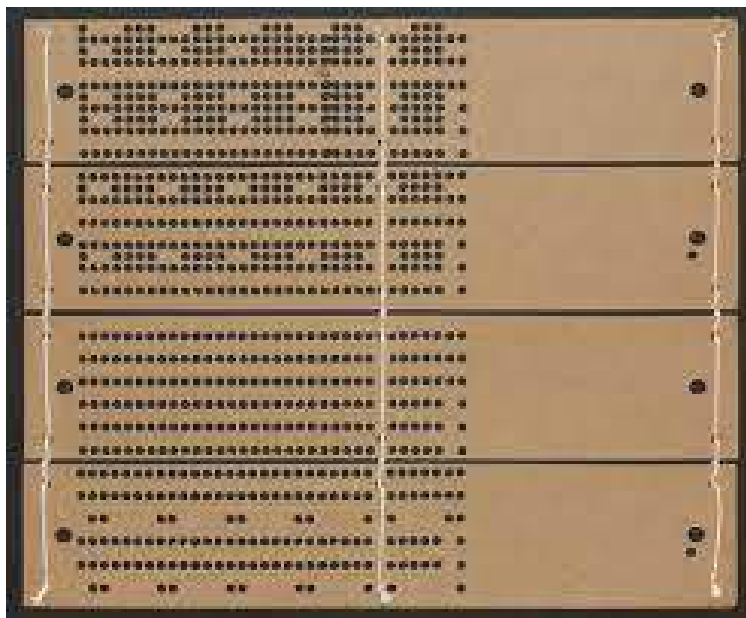
Los envíos por carta resultaban caros, para economías modestas y medias y por ello hubo que arbitrar un sistema, por el que ese tipo de economías pudieran mandar información a más bajo coste.-

Se atribuye su nacimiento a la idea de un intelectual inglés Charles Babbage (Teinmouth Cevonshire 26 de diciembre de 1.791-Londres 18 de octubre de 1.871).-



Persona polifacética que invento entre otras cosas la computadora, estudios que comenzó el año 1.812, y abandono sin gran éxito, retomándolo entre los años 1.833 y 1.842, con la llamada “maquina analítica, máquina que era programable

para cualquier tipo de cálculos, el diseño esta inspirado en el telar de Joseph Marie Jacquard, que utilizaba juegos de tarjetas para imprimir telas.



Tampoco consiguió ver acabado su trabajo, que retomaría Lady Ada Lovelace, hija de Lord Byron, que escribió varios programas para el “invento”) por lo que está considerada como la primera programadora de la historia.



Criptógrafo, entre muchos otros resultados rompió la cifra llave de Videnere llamada la cifra indescifrable.-

Pues bien tras estudiar, la relación de tarifas hizo una serie de proposiciones al correo ingles que cambiaron sus formas de actuar hasta el momento.-

Con anterioridad a su proposición se utilizaba un sistema que calculaba el franqueo de cada carta, de acuerdo con la distancia a la que debía ser trasportada. Babbagen, tras un detenido estudio de los costes llego a la conclusión de que con ese sistema correos perdía dinero, ya que en el coste del franqueo no se incluía el coste del tiempo que tardaban los operarios en realizar el cálculo, y propuso un único coste para todos los envíos con independencia del lugar del país al que fuesen trasportados, dando así origen al franqueo moderno.-

También informo del alto coste del franqueo para cierto tipo de envíos y propuso lo que hoy entendemos como tarjetas con el fin de abaratarlos.-



Pasado Presente y Futuro de la Tarjeta Postal

El inicio de la tarjeta postal tenemos que vincularlo a lo que llamamos enteros postales (con franqueo impreso). Surge por la presión ejercida sobre los Estados por el mundo del comercio y de la industria que reclamaban un medio de comunicación que a diferencia de las cartas, pudiera circular por la red postal haciendo posible enviar mensajes a la mitad de la tarifa que tenían las cartas.

Este planteamiento se inició en 1865 en la Conferencia Postal Internacional celebrada en Alemania. Hubo que esperar 4 años para que el 1 de octubre de 1869, pudiesen circular al descubierto desde Austria. En España, por diversas razones, la fecha de inicio fue en diciembre de 1873. Este monopolio se terminaría con una Orden de la Dirección General de Correos y Telégrafos a 31 de Diciembre de 1886 que autorizaba el tráfico Internacional de las tarjetas postales por particulares.

Con esta legislación se hicieron bastantes postales comerciales sin ilustrar. Pocas son las que he localizado con algún tipo de ilustración. La primera circulada tiene fecha del 8 de marzo de 1887; esta editada en Madrid por la Filatelia de Leopoldo López. Circuladas en el siglo XIX tengo localizadas las siguientes: 6 de Barcelona, 5 de Asturias, 5 de Gerona, 3 de Granada, 2 de Guipuzcoa, 2 de Madrid, 1 de Cádiz, Cartagena, Jaén, Málaga, Zaragoza, Vizcaya, Toledo, Guadalajara, Logroño, Valladolid, Valencia y Coruña.

La primera tarjeta postal ilustrada con vistas de España, fue editada por Hauser y Menet, con cuatro vistas tipo “Gruss Aus” titulada “Recuerdo de Madrid”. La más antigua que conocemos circuló el 20 de agosto de 1892. La aparición de este tipo de postales, no hubiera sido posible sin una revolución técnica previa, como fue la reproducción a través de la fototipia y el fotograbado.

El auge de tarjeta postal como medio de comunicación tuvo como novedad la de difundir la imagen; Recordemos que en esas fechas solamente se conocían los pueblos y ciudades por las imágenes de publicaciones periódicas como La Ilustración Española y Americana. Un poco más tarde en las de “Blanco y Negro”. Estaban reservadas a un número limitado de suscriptores. Anteriormente, y a partir de la década de los sesenta del siglo XIX, se podían adquirir imágenes fotográficas de España que comercializó principalmente el fotógrafo francés Laurent con tiradas limitadas a un coste no accesible para la mayoría de la población española.

Hasta el año 1899 fueron los viajeros extranjeros los primeros en enviar postales de España, con textos que en su mayoría estaban escritos en alemán, francés e inglés.

Sobre el años 1900 es cuando la clase burguesa española comienza a sumarse a la costumbre de enviar tarjetas postales, quizás por la novedad de difundir una imagen. Se crearon clubs de coleccionistas para el intercambio de postales; en ellos se informaba de las nuevas ediciones que eran esperadas con gran interés para enviar a otros coleccionistas, se hicieron también álbumes especiales para guardar las postales. En España se fundaron, varias revistas cartófilas. Las más importantes se editaron en Madrid, Barcelona y Valencia. “El Coleccionista de la Tarjeta Postal” dirigido por el Conde de Polentinos (Madrid), “La España Cartófila” (1901-1909), (Barcelona), “Boletín de la Tarjeta Postal Ilustrada” (Barcelona), y “Sociedad Cartófila L’Ideal” (Valencia).

El periodo que va desde 1900 a 1905 se el considera “la edad de oro de la tarjeta postal”, siendo las postales de esta época las de mayor calidad y concretamente las propias imprentas son las que se convierten en editores. Destaca sobre todas las de Hauser y Menet, le siguen la de Laurent y Lacoste radicadas en Madrid y Thomas en Barcelona. De fuera de España nos llegan las editadas por Manes & co Berlin ; Stengel & co – Dresde; Purger & co – München; PZ Photoglob co – Zürich y también de esta ciudad las de Kuzli Frieres.

El 7 de diciembre de 1905 se autoriza el reverso dividido, que permite así crear un espacio para enviar mensajes. Quizás a partir de esto hay un cambio en el uso de las postales, con utilizadas por unas personas y entran en juego los editores locales, llevados de la mano por las imprentas. Sobre 1907 posiblemente, copiando lo que ya se venía haciendo en Europa y sobre todo en Francia, comienzan a comercializarse mayoritariamente agrupadas en blocs.

Con estos cambios podemos observar como las imprentas “venden” a pequeños y grandes comercios la idea de dar a conocer su negocio mostrando con imágenes de su ciudad que sin duda serán del agrado de sus clientes. No obstante la picaresca de algunas imprentas, las lleva a poner en la portada o contraportada del bloc el nombre del editor y en la postales el del la imprenta ; esto representa un pequeño problema cuando tratamos de identificar quien es el autentico editor de la postal.

Hacia 1915 se aprecia un descenso del interés en conseguir esas imágenes que años atrás se buscaban, pasando la tarjeta postal a ser un medio más de

comunicación, con mensajes escuetos dirigidos a la familia o a los amigos. En este periodo se observa que la postal pierde calidad en reproducción de imágenes.

En los años veinte y treinta comienzan a editarse postales a partir de originales fotográficos que dan como resultado unas imágenes de alta calidad; esto se aprecia principalmente en las editadas entre otros por Roisin en Barcelona y en Madrid por Loty.

Durante la guerra civil y la posguerra, la postal se convierte en un elemento fundamental en la propaganda política, surgen lo que se denomina “ la postal de campaña”. Estas postales fueron ilustradas por grandes dibujantes de la época y son quizás de las postales más cotizadas a nivel de coleccionismo ya que su publicación se restringe a unos pocos años y son demandadas tanto por coleccionistas españoles como extranjeros.

En los años sesenta y setenta llega la gran difusión de la postal en color como consecuencia de la expansión del turismo nacional y extranjero que genera una gran demanda.

A partir de los años ochenta decae la afición por el envío de la tarjeta postal, quizás por la aparición de otros canales de comunicación y difusión como el teléfono o la televisión que hicieron perder a la postal el carácter genuino con el que nació, está claro que internet y los avances tecnológicos terminaron con el uso de ella como medio de comunicación escrita, pero su extinción como algo vivo no significa su desaparición; al contrario, se podría hablar de un renacer, pero con un carácter muy diferente al original a través del legado de los coleccionistas.

El coleccionismo de tarjetas postales tiene la particularidad a diferencia de la numismática y de la filatelia de que cambia una época a otra. El primer coleccionista trajo su causa en la búsqueda de una ampliación de la dimensión espacial. Su objetivo era acceder y recopilar imágenes de ciudades que nunca antes había visto y que eran muy difíciles de ver debido a que los viajes eran inaccesibles para la mayoría de los ciudadanos.

Por ello, es difícil denominar coleccionista a las personas que mostraron en la época de entre siglos un afán recopilador de tarjetas postales.

Quizás es más apropiado darles el nombre de cartófilos, aficionados a la imagen de la tarjeta, eran ajenos al precio y a la posible revalorización del objeto guardado. Los motivos eran puramente sentimentales o estéticos. No tenían interés

por lo que hoy llamamos coleccionismo local, que busca la imagen de las ciudades o pueblos que vieron nacer al coleccionista. De una época a otra se ha producido una invitación desde el espacio lejano hacía el tiempo pasado.

Sin duda hoy si se puede hablar de un verdadero coleccionismo de tarjetas postales en el que el coleccionista las ordena de forma sistemática y decide cuales van a ser objeto de su colección. La riqueza de variedades de la tarjeta postal permite muchas alternativas y posibilidades.

Hoy nadie duda del valor cultural que tiene la tarjeta postal y su contribución al conocimiento de la evolución histórica de los pueblos y ciudades de España o de cualquier otro país. La narración histórica que proporcionan las postales no solo tiene que ver con el paisaje o el urbanismo que sufrieron cambios muy importantes durante el siglo XIX; también nos habla de la vida privada, de gustos de viajes

A pesar de su indudable valor como fuente histórica las postales son de difícil acceso para los investigadores. La mayoría de las colecciones están al día de hoy en manos particulares y la importancia de estas colecciones, tanto por su número como por su contenido, superan a las que se conservan en museos, bibliotecas, universidades, o archivos públicos. Cuando se invierta esta proporción se abrirá un nuevo espacio para es estudio y el análisis de lo que fue España desde finales del siglo XIX y gran parte del siglo XX.

El futuro de la tarjeta postal debe de estar vinculado al interés de las instituciones públicas en las grandes colecciones en manos de particulares. La creación de colecciones públicas permitirá a los investigadores saber donde se puede consultar y favorecerá el estudio riguroso de los contenidos de las postales como fuente histórica en todas sus vertientes y en particular, de la evolución de la imagen y fotografía, la difusión de las bellas artes, la publicidad y en general para profundizar en la historia de la vida privada de los españoles.



CASA DE HAUSER Y MENET

MADRID

1138 Hauser y Menet.—Madrid



LA ESTRELLA DE GIJÓN.—Fábrica de Cervezas.—Suardiaz, Bachmaler y C.
Gijón.—España

24. GIJÓN — Playa en Mar baja



Serie C. Núm. 17.

FOTOF. Y TIP. DE BELMONT Y DIAZ — GIJÓN.



ASTURIAS. — Laviada y Comp., S. en C., fábrica «La Begoñesa». GIJÓN





Fábrica de mantecas.—Arias. Oviedo.—Elaboracion de la manteca



Postales Ortiz, Monforte - Propiedad del Estanco de S. Francisco

5 — OVIEDO (España) - Mercado del Frontan





Tenerife. Castle San Andres.

Amélie le 6-3-1903
Jules Sampaix



SALUDOS DE LAS PALMAS

Chez famille
Y'espère que cette carte
sera arrivée après moi à la
maison
Berthe

Kunzli frères, Zürich. Déposé No 874



MAÑÓN — Campo de la Féria

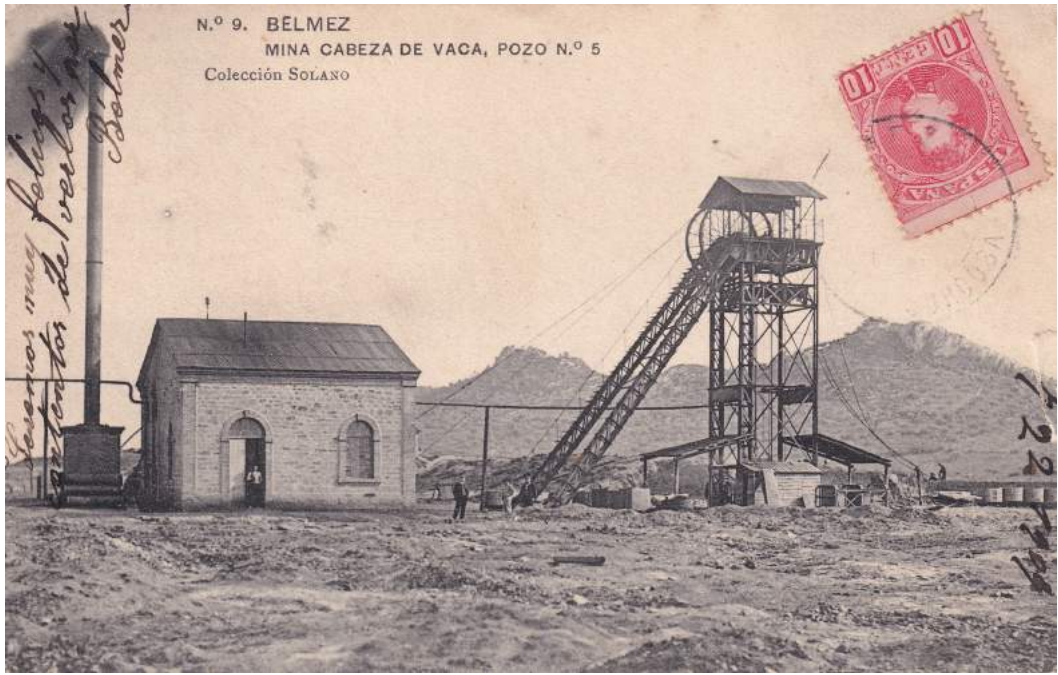


LINARES — VISTA GENERAL DE "LA MODERNA" FÁBRICA DE LADRILLOS.











Guetaria. LABORES DE ESCABECHE

Alejandra Sorreluz.—Zarauz.



NI AUN EN VUESTRAS DISPUTAS
PROFIRAIS BLASFEMIAS



GRAN HOTEL IMPERIAL, Montera 22, MADRID
4. Comedor visto desde fuera



Barcelona - Casa Provincial de Caridad
Niñas. — Comedores

Martín Carrasco



Nuestro agradecimiento al Excelentísimo Ayuntamiento de Avilés por la colaboración que viene prestando desde hace años al Grupo Filatélico Avilesino.

Y también en esta ocasión por cedernos tan amablemente la Casa Municipal de Cultura de esa hermosa ciudad para poder realizar esta exposición de ámbito nacional de tarjetas postales.

Gracias Alcaldesa y gracias a la Concejal de Cultura.



Los mensajes públicos

El nacimiento de las tarjetas tal y como las entendemos en la actualidad es confuso, y depende de la definición, cosa que hasta el momento no está demasiado clara, que de ellas se haga.-

El año 1. 777, Oreste Plath en la revista francesa “Almanach de la petit postale de Paris” escribía:

“En la actualidad se remiten vía postal, ya por pura galantería, ya con objeto de felicitar grabados estampados en forma de cartas, regularmente acompañados de comunicaciones y que se transmiten abiertas y visibles a todos. Mucho ha dado esta novedad, invención debida al grabador Desmason. Algunos sostienen que así se fomenta la murmuración del servicio doméstico, que de esta manera puede inmiscuirse en las interioridades de todo el mundo”.-

Esta frase está considerada por los estudiosos del tema la doctora Doña Mariana Pérez Hurtado, que así lo cita en su tesis doctoral del año 2.013. O Don Jaime Hernández Sanpelayo, como la primera dedicada al tema.

No obstante ambas autoridades reconocen que con anterioridad había envíos galantes, destinados a felicitaciones o a dar pequeñas noticias, que se enviaban por correo pudiendo ser leídas por cualquiera, estos envíos llevaban en ocasiones dibujos.-

Parece que hay unanimidad en el hecho de que el primer sobre decorado, aunque en este caso, se introducía el pliego con la información en su interior, fue el sobre Ingles de Sr. Williams Mulready



El sobre fue puesto en circulación el día 1 de mayo del año 1.840, poco tiempo antes del primer sello inglés que fue puesto el mismo año.-

A pesar de que muchos de estos sobres se utilizaron escribiendo el mensaje fuera, bien por falta de papel o para ganar tiempo, no pueden ser considerados como tarjetas propiamente dichas.-

Las Tarjetas Postales de la División Azul

El 22 de Junio de 1941 Alemania declara la guerra a Rusia. Este hecho fue acogido con gran alegría por el Ejército y las Juventudes Falangistas de la época, que opinaron que España no debería ser ajena a este hecho dado el resentimiento que había dejado Rusia por su intervención en la Guerra Civil Española.

Por ello se organizaron inmediatamente centros de reclutamiento para luchar junto a los alemanes contra el comunismo.

Esta ayuda fue comunicada a Alemania, que aceptó este ofrecimiento haciéndose cargo de todos los gastos.

Estos voluntarios fueron agrupados en la División de Voluntarios Españoles, más conocida por División Azul por el color mayoritario de las camisas azules de los falangistas que se alistaron. Esta División pasó a ser la 250 del Ejército Alemán.

La primera expedición salió de Madrid el 17 de Julio de 1941 y hasta el día 23 se completó la totalidad de la División.

Estuvieron combatiendo 18.000 voluntarios durante 28 meses, más otros 2.000 (Legión Azul) durante 4 meses más hasta Marzo de 1944, en que debido a presiones políticas de los Aliados fueron forzados a retirarse.

Su zona de actuación fue el Frente Oriental y por él pasaron hasta 46.000 voluntarios de los cuales 5.000 nunca volvieron.

Este prelude viene al caso por la gran importancia que tiene para la moral de los combatientes su comunicación con la familia y los amigos, que les infunde los ánimos imprescindibles para sobrellevar las penurias de la guerra.

Para ayudar en esta comunicación es fundamental el servicio postal (Correos) y los medios de comunicación como son las cartas y las tarjetas postales.

De ahí la importancia de facilitar a los combatientes los medios más apropiados, que en este caso serían las Tarjetas Postales por su simplicidad y facilidad de ser censuradas frente a las cartas que necesitan sobres y papel de escribir.

Por ello la Wehrmacht (Ejército Alemán) editó una serie de tarjetas que, aprovechando la ocasión, ensalzaban y recordaban personajes, recuerdos, acciones de combate, etc.

Se editaron varias series "Cuadros de la División Azul" y varias series "Voluntarios Españoles en el Frente Ruso" en diferentes colores y con textos en español o en ambos idiomas, español y alemán, en orden indiferente.

Acompañan a este artículo una pequeña selección de lo anteriormente expuesto.



Luchas de los pueblos
europeos por una nueva Europa

Cuadros
de la
División Azul



*Voluntarios españoles
en el invierno ruso*
*Spaniens Freiwillige
im russischen Winter*

Serie II: Estampas de la División española de Voluntarios
Serie II der Bildberichte von der spanischen Freiwilligen-Division



Luchas de los pueblos
europeos por una nueva Europa

Cuadros
de la
División Azul



*Voluntarios españoles
en el invierno ruso*

*Spaniens Freiwillige
im russischen Winter*

Serie II: Estampas de la División española de Voluntarios
Serie II der Bildberichte von der spanischen Freiwilligen-Division



La cruzada europea contra el bolchevismo.

La División Azul.

Serie 1, cuadro 1

Entusiasta recibimiento en las estaciones
alemanas.

14177

Bayern N 2 4342

Handwritten signature: Helmut Körner



*Que van entre esas letras
para que sepa de mi, se-
gan un momento por aquí
han salido de España
nuevos voluntarios para
rellevarnos, y es así me
y sea para muchos en.
que te haga una oíntre
¿Fu la dices?
fui más por que
no te olvide tu apellido*

*Adm. María Carmen
Plana Segura
Calle de la Libertad 216
Valencia*



Una canción del terruño.



Los soldados de Europa—españoles finlandeses y alemanes—conversando en una ciudad ruso-soviética.



Uno de los más valientes
Der Tapfersten einer



Zapadores de la División española
Pioniere der spanischen Division



Compañeros de armas ayer y hoy
Waffengefährten — gestern und heute



Hacia el enemigo va la mirada.



En trineos llega el suministro a la primera línea.



Breve descanso al lado del fuego de campaña
Kurze Rast am Lagerfeuer



filatelia_hobby



Germán Baschwitz. Casa fundada en 1958

Somos especialistas en **HISTORIA POSTAL**

PREFILATELIA * SIGLO XIX * SIGLO XX * ENTEROS POSTALES
GUERRA CIVIL * DIVISIÓN AZUL * COLONIAS ESPAÑOLAS



Consulte nuestra página web, la más completa de España
www.filateliahobby.com

También disponemos de un stock completísimo de sellos clásicos,
siglo XX, variedades, patrióticos, locales y colonias españolas

Somos compradores de archivos, grandes colecciones españolas
y extranjeras especializadas e historia postal

Avenida Alfonso XIII, 111 Semisótano - 28016 MADRID

Teléfono: 91 365 74 78 / 91 365 83 18 · Fax: 91 364 50 18

E-mail: info@filateliahobby.es

Las tarjetas van tomando forma

¿Cuál fue la primera tarjeta?, esa es una pregunta que se han hecho casi todos los cartófilos, es posible que para responder, tuviésemos claro el concepto de tarjeta esto es lo que es una tarjeta. Sobre ello hay dos teorías la primera de ellas mantiene que la tarjeta es un tipo de mensaje sin privacidad, y adivinar cuál fue el primer mensaje sin privacidad transportado por correos, eso si la intervención de correos o empresa similar punto este fundamental para “obtener” la “postalidad”, sería muy complicado.-

Otra segunda tendencia nos indica que las tarjetas nacieron a raíz del cambio de tarifas que para abaratar cierto tipo de transporte de correspondencia hicieron las administraciones de correos.-

A mi modo de ver es un problema más que histórico gramatical, tarjetas existían antes del cambio de tarifas, recuerdo entre otras las tarjetas de visita, si esas tarjetas fueron transportadas o no por correos es otro problema que habría que investigar.-

Existen colecciones de Correspondencia sin privacidad como la del museo Lázaro Galdiano, que imprimió un muy interesante libro sobre ellas, pero en la actualidad lo que entendemos como “colecciones de postales” (el termino correcto creo debería ser “colección de tarjetas postales”) se refiere a colecciones basadas en esta segunda acepción, esto es las realizadas después del cambio de tarifas.-

Posiblemente otro punto que nos podría ayudar a una posible definición, sería el hecho de que el impreso fuese creado para transporta un mensaje no privado por correos, el hecho de ser creado con ese fin anularía al resto de los impresos similares aunque estos hubiesen sido transportados por correos....

En fin parece sencillo pero hacer algo bien hecho es complicado.-

Y si complicado es el tema que estamos tratando, mucho más complicado aún lo es saber cuál fue la primera tarjeta postal que se imprimió.-

La asunción de la tarifa especial fue asumido por los correos de todo el mundo a la vez, y una vez que ocurrió ese hecho las impresiones de tarjetas postales, para beneficiarse de la nueva tarifa, fueron hechas inmediatamente, sobre todo y en primer lugar las privadas, las administraciones tardaron algún tiempo en hacer las tarjetas “enteropostales”.-

Por su carácter épico, me gusta la teoría de que la primera tarjeta postal fue creada en Francia el año 1.870, en un campamento militar de voluntarios bretones, que estaban siendo preparados para luchar en la guerra Franco Prusiana. El “padre” de la misma sería el General de campo D. Emile de Keratry-



En la postal podemos leer “Guerra 1.870. Camp. De Conlie” “Suvenir de la defense nationale” “Armee de Bretagne”



El campamento fue disuelto tras la guerra de Manis que termino el 12 de enero de 1871.-

Evolución de las playas españolas a través de las tarjetas postales

Propuesta de ‘EL ECO Filatélico’ al Simposio de Tarjetas Postales para un estudio colectivo

*Por Eugenio de Quesada
Director de “EL ECO Filatélico y Numismático”
Presidente de la Comisión de Publicaciones de FESOFI
De la Real Academia Hispánica de Filatelia e Historia Postal*

El Turismo es, sin duda, nuestra gran industria nacional. Su extraordinaria aportación al PIB (más del 12,4% directo y alrededor del 20% incluyendo el inducido) y al empleo (más de tres millones de trabajadores directos), son datos que hablan por sí mismos de la relevancia de este gran sector para España y los españoles. Pero es que, además, es la única actividad económica en la que somos líderes mundiales. España es, según datos oficiales de la Organización Mundial de Naciones Unidas para el Turismo (UNWTO), el país del que mayor número de turistas recibe en el ranking internacional. Y durante tres ediciones, el Fórum Económico Mundial ha designado al destino España como el más competitivo del mundo.

España es líder mundial en ‘sol y playa’, el segmento vacacional favorito y el más importante del Turismo en el mundo, en términos cuantitativos. Tras más de medio siglo de una modélica iniciativa público-privada, los españoles hemos puesto en valor el sol que brilla en las playas del litoral peninsular y en nuestras islas, desde que en los años ’60 los gobiernos autárquicos, bajo la iniciativa de los ministros Manuel Fraga y León Herrera, tuvieron el acierto de apostar por el impulso y regulación del Turismo, dejando su desarrollo a la iniciativa privada. Y es que, como dijera Valle Inclán por boca de Max Estrella, el protagonista de su obra cumbre “Luces de bohemia”: “¿Qué sería de este corral, nublado?”, en alusión a España y su sol. “¿Seríamos los españoles más tristes y menos coléricos?”, se preguntaba. Imposible saberlo. Aunque no hay duda de que seríamos más pobres (el Turismo facturaba 83 millones de euros anuales) y menos conocidos en el mundo (España recibía 83 millones de turistas extranjeros antes de la pandemia).

Teniendo muy presente la importancia del Turismo en España, hace una década que acaricio una idea vinculando el Turismo a las tarjetas postales, que hoy tengo ocasión de exponer en el Simposio de Tarjetas Postales, celebrado en Avilés gracias al impulso del presidente de la Comisión de Tarjetas Postales de la Federación

Española de Sociedades Filatélicas (FESOFI), Arturo Ferrer Zabala, auténtico impulsor de este pujante coleccionismo, que tiene clase propia en las Exposiciones Competitivas, gracias al Reglamento elaborado por la Federación Internacional de Filatelia (FIP).

Como es bien sabido por los coleccionistas y, especialmente, por todos cuantos se sirven de las tarjetas postales como una fuente de valiosa información iconográfica, la calidad de las fotografías utilizadas para editar la mayor parte de las tarjetas postales, desde hace ya más de un siglo, es verdaderamente extraordinaria. Infinidad de obras y publicaciones, generalistas y especializadas, tanto impresas como audiovisuales, han utilizado tarjetas postales para ilustrar los más diversos temas y épocas. En estos tiempos en los que la “resolución” de las imágenes resulta esencial, cuando se precisa ampliar las imágenes, o mostrar y observar detalles, tanto de lugares y monumentos como del paisaje y su paisanaje, las tarjetas postales son un excelente recurso sumamente valorado.

Recientemente, el presidente de una de las mayores cadenas hoteleras españolas (y del mundo), propietario de más de dos centenares de hoteles de lujo repartidos por España y buena parte del mundo, sabedor de mi interés por la Historia Postal, reclamaba mi concurso para “tematizar” el Edificio Principal de Correos de una capital de provincia, que está actualmente siendo remozando y en cuya palaciega sede se inaugurará en breve el primer hotel de cinco estrellas de la ciudad. Para conocer cómo era aquel histórico edificio, lo primero que hice fue localizar y adquirir tarjetas postales de diversas épocas, gracias a las cuales pude conocer con detalle cómo era este emblemático inmueble postal. Y en respuesta a su encargo de asesoramiento (gratuito, eso sí) para crear un conjunto de paneles que le dieran “sabor postal” a la administración principal de Correos (devenida en hotel de lujo), también me serví de otro tipo de tarjetas, en este caso las entrañables Tarjetas de Felicitación del Cartero.

En ambos casos, imágenes de pequeño formato admiten ampliaciones hasta convertirlas en posters e, incluso, en murales. Lo que da una idea exacta de la calidad de las imágenes utilizadas y del proceso de impresión de las tarjetas postales. Y tanto o más en las centenarias tarjetas en blanco y negro de principios del siglo XX, que en las postales en color que proliferaron a partir de la década de los años '60.

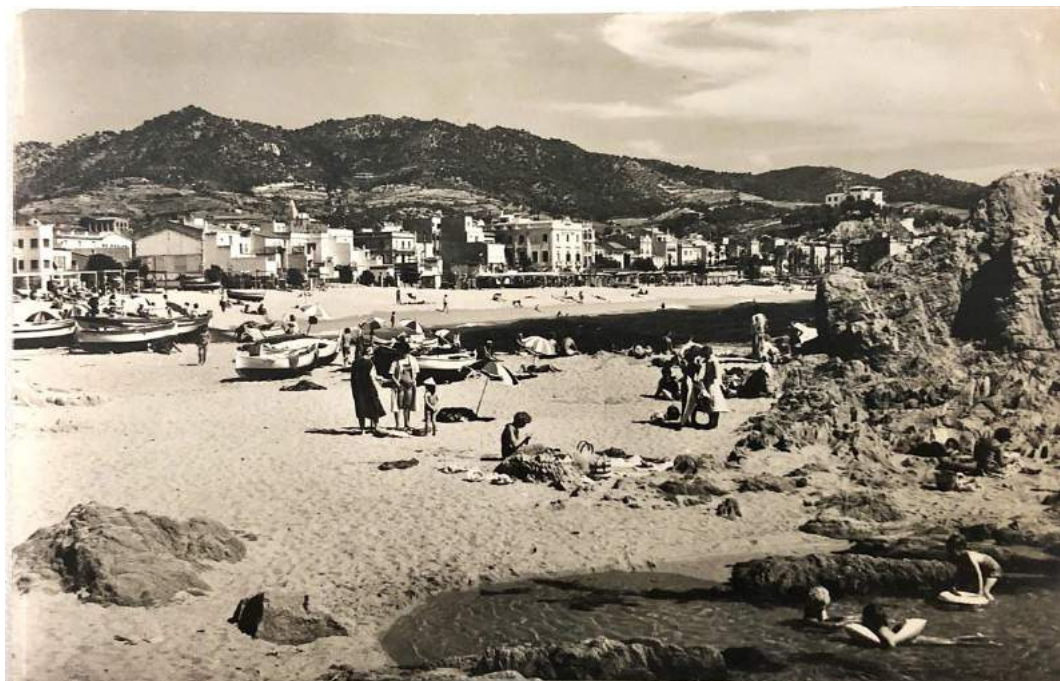
De ahí la iniciativa, que ahora propongo aprovechando este simposio, de utilizar las tarjetas postales de distintas épocas para mostrar la evolución que han experimentado (y en algunos casos sufrido) las playas españolas. Se trata de mostrar

cómo era cada una de las playas más populares de nuestra costa e islas, antes de que el Turismo las transformara. Desde los antiguos arenales o los puertos de pescadores, en la primera mitad del siglo XX, hasta las sucesivas transformaciones que exigieron grandes actuaciones urbanísticas y la creación de paseos marítimos, pasando por la transformación del paisaje marino rural a la “skyline” o línea del cielo surgida del ‘boom’ de la construcción de los años ’70. Sin olvidar el paisanaje, reflejado en los cambios y modas de los bañistas, desde aquellos primigenios “baños de ola” de las playas y balnearios del norte de España, tan evocadores y románticos, hasta los chiringuitos, las tumbonas o el nudismo, proceso de masificación incluido.

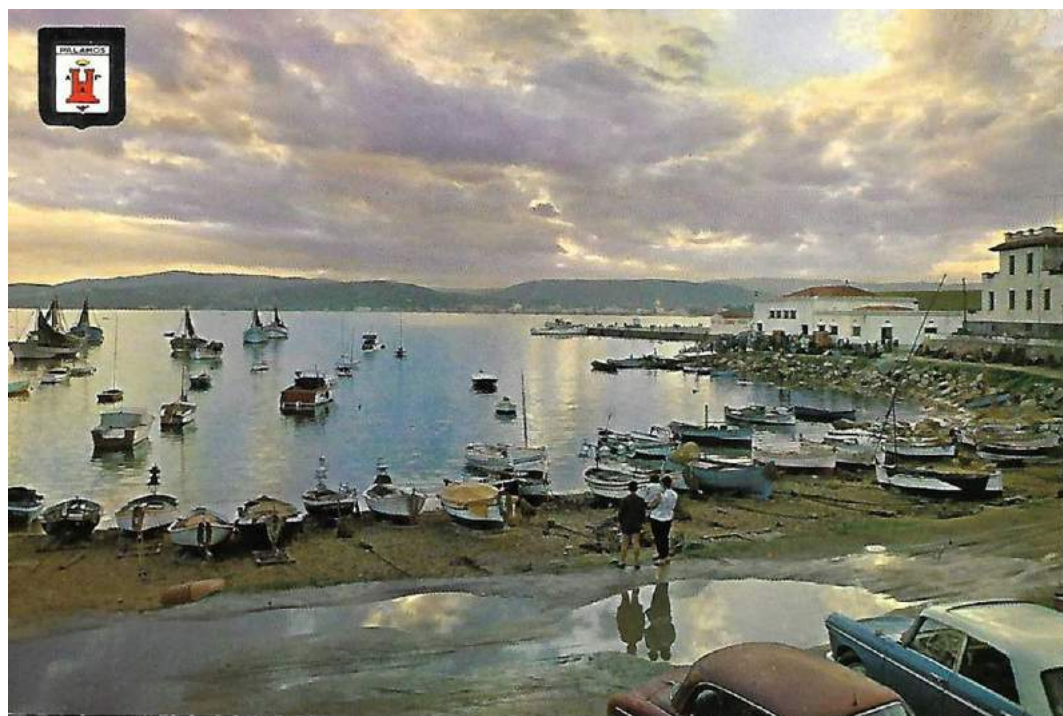
Invito a los coleccionistas y estudiosos de las tarjetas postales a emprender esta obra coral, concebida como un empeño colectivo y, para ir con los tiempos, colaborativo. Contando primero con aquellas colecciones o acumulaciones que supongan aportaciones valiosas al proyecto. Así como con los archivos de quienes, como coleccionistas o comerciantes, puedan ofrecer imágenes escaneadas en alta resolución de la evolución de las playas, desde los albores hasta la actualidad. Se trata de mostrar imágenes de las principales playas de cada provincia y comunidad autónoma, que muestren el antes y el después. Y, a ser posible, la secuencia desde que eran playas vírgenes, paisajes rurales marinos o puertos de pescadores, a partir de antiguas postales en blanco y negro, hasta los cuidados paseos marítimos en que se han convertido, pasando por cuantas fases de su desarrollo podamos documentar gráficamente.

Mi compromiso es dedicar un volumen de los ‘Estudios EL ECO Filatélico’ a la emergente especialidad o clase de competición de tarjetas postales, al igual que ya se ha hecho con la Filatelia Fiscal, Historia Postal, Filatelia Temática, Filatelia Tradicional y Fuera de Valija, en los cinco tomos publicados por Nexo Editores en el último lustro. Será esta una obra coral, coordinada por mí, que contará con los servicios editoriales del Grupo NEXO, asegurando la edición de una ambiciosa obra de la máxima calidad y gran formato, con centenares de páginas, que ojalá sirva al propósito de impulsar, todavía más, el desarrollo del coleccionismo de las tarjetas postales en España, y el coleccionismo de las tarjetas postales españolas por parte de aficionados extranjeros. Con el Turismo y las playas españolas como motivo y gancho.

Que les sea útil. Ese es nuestro mayor interés.



Estudio El Eco. Lloret De Mar (Años 50)



Estudio El Eco. Palamós En 1964. Foto Joan Cebollero



8. BENIDORM. — Preparativos pesca

Estudio El Eco. Pescadores en Benidorm



Estudio El Eco. S' Agaró (Años 50)



CASA P STAL

Estamos dedicados al coleccionismo de:

POSTALES

FOTOGRAFÍAS

CARTELES

DOCUMENTOS

TEMAS LOCALES

HISTORIA POSTAL

CURIOSIDADES

...

Calle Libertad, 37
28004 Madrid
Teléf. 91 532 70 37

e-mail: casapostal@gmail.com

www.casapostal.net



*Visite nuestra
página web*

En otra zona del mundo

El día dos de julio de 1.869, Emmanuel Herman, profesor de economía en la academia militar de Wiener-Neustadt publicó un artículo en el periódico austriaco Neue Freie Presse, titulado “Nuevo medio de correspondencia postal” en el que se ponía de manifiesto algunas de las ventajas del uso de las tarjetas postales.-



Emmanuel Herman.-

Este artículo llamó la atención del director de los correos austriacos, el barón Adolf Maly quien viendo las ventajas que ofrecía este tipo de envíos, abiertos y de peso uniforme, consiguió que el ministro consiguió que el ministro de comercio

austriaco publicase una real orden en el periódico oficial el mes de octubre de 1.869, donde se establecía el modelo de la briefkarte (tarjeta postal) al precio de dos Kreuzer, tarjeta que empezó a circular el día 1 de diciembre de 1.869.-



Como se ve la tarjeta era un entero postal, sus dimensiones eran 12,2*8,5 cm, de cartón color crema, en el anverso, enmarcado por una doble orlase indicaba “Correspondenz-Karte” y debajo aparecía el escudo de la casa de Austria.-

La “formula” fue un éxito y en menos de un mes se vendieron en Austria medio millón de ejemplares aproximadamente, en 1.870 se imprimieron ejemplares en Alemania, Luxemburgo y Reino Unido, comenzándose muy pronto a introducirse ilustraciones en el reverso y anverso.-

Las postales de la Conferencia Internacional de Algeciras, 1906

La ciudad de Algeciras es conquistada en 1344 por el reino de Castilla. Unos años más tarde es reconquistada por nazarí es de Granada y destruida totalmente en 1379. La ciudad renace en 1704 por refugiados procedentes de la vecina Gibraltar. Ante esta situación el renacer de la ciudad se incrementa en el año 1906, cuando el Sultán de Marruecos elige la ciudad para celebrar la Conferencia sobre Marruecos.

Durante los días comprendidos entre el 16 de enero y el 7 de abril de 1906, se celebró en la ciudad de Algeciras el hecho histórico más importante desde su renacimiento como nueva ciudad.

Sin entrar en el plano político de la época de la Conferencia, se pretende dar a conocer todas las postales que en esos meses se encontraban a la venta en la ciudad, además de las propias de la Conferencia, confeccionadas por los fotógrafos que asistieron a la misma. Todas ellas las hemos visto con el matasellos de la conferencia. Existiendo anteriormente otras postales, pero nunca la hemos visto con la marca violeta.

Así nos encontramos para poner la marca especial de la Conferencia con las postales de Laurent y Hauser y Menet, de Madrid. Purger & Co. de Munich; Stengel & Co. de Dresde. J.B.S.M. de Alemania; Publisher Beanland Man & Co.; Montegrifo & Cumbo y V. B. Cumbo de Gibraltar. Mirabel de Valencia. Librería Española y Extranjera de Tánger. H.D. Valenciennes y Helio E. Le Deley de París. Y posiblemente algunas emisiones locales del fotógrafo Gázquez y depositario Roca (Posteriormente emitidas por Hauser y Menet)

De la emisión de Laurent. Madrid, nos encontramos con una serie de 17 postales numeradas del 1 al 16 existiendo con la misma numeración la número 10.



N° 10. Río de la Miel y Estación del ferrocarril y N° 10. Camino de Ronda.



N° 1. Jardín del Hotel Reina Cristina y N° 7. Vista general.



Nº 9. Muelle de los vapores para Gibraltar y Nº 5. El muelle.

De la emisión de Hauser y Menet de Madrid, en esos momentos podemos encontrarnos con cinco series diferentes:

- 1ª.-Imagen en blanco y negro, leyenda en azul. Dorso sin dividir.
- 2ª. Imagen coloreada, leyenda en azul. Dorso sin dividir.
- 3ª. Imagen en blanco y negro, leyenda en negro. Dorso sin dividir.
- 4ª. Imagen coloreada, leyenda en negro. Dorso sin dividir.
- 5ª. Imagen en blanco y negro, leyenda en negro. Dorso dividido. (Posterior a 1906)



Nº 1852. Puente sobre el Río de la Miel (Leyenda en negro y en azul, coloreadas)



Nº 1850. Lo muelles (Leyenda en azul y en negro coloreada)



Nº 1857. Hauser y Menet. Madrid (leyenda en color azul) y Antonio Roca depositario. Algeciras. Leyenda en color negro. (Al dorso el logotipo de H y M) Dorso de ambas sin dividir.

De la distribuidora y comercializadora Purger & Co. de Munich, vemos que realiza para la ciudad una serie de tres postales coloreadas, las tres con referencia al hotel Anglo-Hispano de la ciudad.



Numeradas 2107, 2108 y 2109 y leyendas Vista general del hotel desde la calle, vista del hotel con el ferrocarril y el muelle y vista del comedor y del patio del hotel. Hotel Anglo-Hispano. Algeciras. Dorso sin dividir. Coloreadas.

Las emitidas en Francia por el fotógrafo Helio E. Le Deley de Paris, representan una colección donde en algunos de los ángulos están sus iniciales E.L.D. a mano sobre el negativo. Así podemos encontrar desde vistas y panorámicas de la ciudad a imágenes de los conferenciantes, acompañantes y reuniones tanto en el hotel como en el mismo Salón de la Conferencia. Y la fiesta del cumpleaños del Rey. Alfonso XIII.



Aquí incluye para su distribución una postal copia de otra original suya con la firma de los representantes francés y marroquí junto a la marca de la Conferencia y la de la Delegación francesa.

No cabe duda que las tarjetas postales que se utilizaron para estampar el matasellos de la Conferencia fueron muchas y muy diversas. Editadas en España, Francia, Alemania, Gibraltar y Tánger.

Con los años hemos ido descubriendo variantes y errores de impresión, pero eso será en otro capítulo.

Por el momento estas son las que hay, aunque como se suele decir, ni son todas las que están ni están todas las que son.

Y eso es todo, desde la ciudad al Sur del Sur, Algeciras en el verano de 2021, vísperas de la Asunción.

Juan Panés Cantero

EL ECO

FILATELICO Y NUMISMATICO



GRUPO
Nexo



Y así empezó este mundo de la cartofilia para mí

Caminando entre soportales, al abrigo y protección de la posible lluvia., entre puestos de sellos y documentos y rodeado de personas curtidas de experiencia y afición en busca del momento de suerte donde aparezca esa pieza que le falta en su colección, o ese amigo con quien charlar un rato, antes de ir a tomar el enésimo café de la mañana y encontrarse con quien hoy, había acordado intercambiar piezas repetidas para uno y buscadas por el otro, me encuentro en uno de esos puestos una postal de mi ciudad con una imagen inexistente en la actualidad, me resulta tan atractiva que decido adquirirla y que sea al menos el recuerdo de esa mañana entretenida.

Una vez en casa, comento la experiencia de la mañana, y al enseñar la imagen surgen los comentarios de lo que ha cambiado esa imagen con la realidad actual, ese pequeño detalle de la cornisa de un edificio, inexistente ya, ese otro edificio que no aparece, y ahora existe, claro entonces la imagen de la postal debe ser anterior a... pues lo construyeron en ...

Posteriores paseos a la zona hizo que encontrara nuevas postales atractivas, que iban incrementando mi curiosidad e interés, por el tema a la vez que se hacia pequeño ese sobre donde las guardaba con tanto mimo, bueno pues lo guardaremos en una caja, generalmente de los últimos zapatos adquiridos, pues no existían por, aquel entonces estas tan sofisticadas y decoradas como las actuales, lo cual entre otros muchos inconvenientes estaba que no podías contemplar esas atractivas imágenes sin mover todas, había que guardarlas de una manera mas correcta para su conservación y disfrute, surge el primer álbum.

Al comenzar a guardarlas, observas que hay imágenes repetidas, pero sorpresa, la postal no es igual, analizas el reverso de la misma y observas, que unas están divididas en una parte para la dirección, y otra para el texto, mientras que las mas antiguas no tienen espacio para el texto, compruebas que otras están editadas con distinta técnica y por diferentes imprentas editoras, vas conociendo las mas prestigiosas y que ofrecen mayor calidad de reproducción, al final ante tantas peculiaridades, sucumbes y ves que casi todo esta estudiado y descrito en libros especializados, que no eres el único con esta afición y que todos participamos de esa afición común denominada Cartofilia.

Cuando este volumen de tarjetas comienza a crecer y lo que era un sobre, se transforma en el álbum N°... te surge la necesidad de ordenarlas, de analizar las

ediciones, de catalogarlas en definitiva, y de clasificarlas, por editores, por motivos, ese es otro dilema que siempre surge. De tanto ordenarlas aparece siempre alguna que te causa dudas de cuando apareció o desapareció eso que se ve, y comienza una nueva tarea a la vez que una nueva gratificación, la investigación de lo que allí se ve, lo que te obliga a consultar los libros de Historia, Archivos y a charlas con los viejos del lugar que te dan información que no esta recogida en los mismos.

Pero claro, una vez que se ha logrado reunir tan valioso conjunto, ordenado investigado y documentado solo queda ofrecerlo a los demás. A veces como colaboración de ilustraciones de ciertas publicaciones, a estudios de historiadores y porque no, a exponer nuestro trabajo entre nuestros amigos e interesados en el tema o en el coleccionismo de diferentes motivos, pero para ello, habrá que establecer unas normas claras y sencillas para todos donde lo que salga beneficiado sea nuestra afición y el objeto de las misma, la tarjeta postal.



MEDINA DEL CAMPO -- CASTILLO DE LA MOTA





Manuel Martínez Hernández





En España

En España, la “moda” llegó un poco más tarde, el día 10 de mayo de 1.871 daba la orden de imprimir tarjetas con un valor inferior a los portes de los envíos por carta, esa orden se publicó en el día 10 de junio de 1.871.-

“Las tarjetas postales se remitirán al descubierto, esto es sin sobre; y en ningún caso podrán doblarse, enrollarse ni acondicionarse de modo que se descubra el objeto de ocultar una parte cualquiera de su superficie, o de modificar el carácter esencialmente ostensible de esta clase de correspondencia. Se entiende sin embargo que no se tendrán en cuenta los pliegues o rozamientos accidentales y motivados exclusivamente por efectos de la trasmisión”.-



El Reinado de D. Amadeo de Saboya fue relativamente corto ya que lo hizo entre los días 16 de noviembre de 1.870 y 11 de febrero de 1.873.-

El caso es que por una razón u otra la impresión de las primeras tarjetas oficiales, acorde con la nueva tarifa se demoró considerablemente ya que las primeras fueron puestas en circulación el día 1 de diciembre de 1.973.-

Siendo Presidente de la Primera República Española, D. Emilio Castelar que lo fue entre el 7 de septiembre de 1.873 y el 3 de enero de 1.874.-



En este periodo de tiempo y para aprovechar las tarifas favorables, generalmente comerciantes y algún particular, fabricaron y pusieron en circulación sus propias tarjetas.-

Entre ellos el que obtuvo una mayor celebridad fue D. Mariano Pardo de Figueroa, apodado Dr. Thebusen, (anagrama de la palabra embuste, añadiéndole th).-



Hombre inquieto, crítico gastronómico y aficionado a todo tipo de actividades fue designado por correos primer cartero honorario.-

Imprimió postales que contenían textos en los que entre otras cosas se atacaba la demora.-

¡ALZA.... SALERO!

Por el Presidente del Ministerio-Regencia se expidió en 6 de Enero de 1875 un decreto con el siguiente

PAR DE ARTICULOS.

- I. La Corona Real y el escudo de armas de la Monarquía Española, en la forma y con los emblemas que tuvo hasta 29 de Setiembre de 1868, se restablecerán desde la fecha del presente decreto, en las banderas y estandartes del ejército y armada, así como en las monedas, en los sellos y documentos oficiales, y en todos los casos anteriormente sancionados por la ley ó costumbre.
- II. Los diversos ministerios cuidarán del puntual é inmediato cumplimiento del presente decreto.

NOTA.

Las tarjetas, iguales á la presente, fueron emitidas para el uso de Madrid, en 3 de Abril de 1875 y para el de Provincias en 1.º de Agosto del mismo, corriente, año.

ADVERTENCIA.

Si no mienten los antiguos documentos, el Escudo de Armas de España era, allá por los meses de Agosto y Setiembre de 1868 el siguiente: Cuartelado de Castillos y Leones; tres Lisas al centro; Granada en la punta; Corona Real al timbre y rodeado por el Collar del Toison.

COROLARIO.

Lector.... pasa la vista por el escudo que lleva el anverso de esta cartulina y dime, por tu vida, si no crees, como yo creo que el Gobierno ha DESOBEDECIDO al Gobierno; y si no recuerdas una vez mas, conmigo, el españolísimo

REFRAN,

¿Si el Guardian juega á los naipes, qué harán los frailes?

Fecha en las entrañas de Sierramorena á 7 de Agosto de 1875 años.

EL DOCTOR THEBUSSEM.



El año 1.944 correos le dedico el sello conmemorativo al “Día del sello”, “Fiesta de la hispanidad”.-



En la parte superior podemos ver la Cruz de Santiago, Los Pardo de Figueroa eran de procedencia gallega y emigro a Andalucía después de la reconquista.-

Gijón en el pasado

Se exhiben en esta colección unas 600postales sobre la ciudad de Gijón y sus alrededores entre los años 1.898 y 1.940.-

Durante ese tiempo creció notablemente en todos sus ámbitos, realizando grandes trasformaciones. El gran desarrollo industrial y comercial, les llevo a gran incremento de superficie urbana, a pasar y contar con nuevas calles, (Corrida, Moros, San Bernardo, Jovellanos... y con sus correspondientes plazas, jardines, paseos....)

“Nace la nueva tarjeta postal ilustrada”

Esta se aprueba en España, por la Dirección General de Correos en el año 1.873 y siguiendo en el año 1.878 se celebra en Paris el “Segundo Congreso Postal” en el que asiste España entre 18 países en el que se acuerda la fundación de la Unión Postal Universal. Esta representa una notable reducción en el franqueo.-

Fotógrafos editores e impresores.-

Son muchos de estos que no tienen referencia alguna Empiezan aparecer esta con la Unión Postal Universal. De todos los modos pocos son los casos en que se dispone de más de una referencia, bien sea esta la del autor de la fotografía, o la del editor de la postal o de la empresa impresora, que requieren de los servicios de los grandes **fotógrafos**.-

Son un gran número de éstos para referenciar a todos, tal es así que citaré a los significativos.-

“**Villegas**”- del que no se conocen más que series con letras y numeradas.

“**Hauser y Menet**” en Madrid.

“**Lauriano Vinck**” nacido en Gijón en 1.886 que nos dejó un gran número de series.-

Citare a varios entre ellos a **Julio Peinado, Matos, Thomas, Arribas, Cañellas** y muchos más que tenían sus propias ediciones para encargos para terceros.

“Gijón en el Pasado”

Otros fotógrafos

(Roisin-Barcelona)-(Collado-Oviedo)-Suarez-Gijon)-Gomez-Luarca)-Montolo Infiesto)

Más de un centenar de fotógrafos, fueron los que dejaron alguna variedad que tienen las postales.-

La presente colección no es más que una recopilación de postales entre los años 1.898-1.940.

Son estas postales las que forman diferentes temas, siendo repetidas en función de variaciones de poca diferencia de años.

Como datos del amigo “Carrasco”. Son unas 12.411 el total de las tarjetas emitidas en Asturias. Según en “Catalogo de las Tarjetas Postales de Asturias 1.892-1.941”.

SIN MÁS QUE AGRADECER

LA PACIENCIA AL VER NUESTRO

“Gijón en el Pasado”

S. M. Antolin

Mi “rinconcito” y sus postales

Es, posible que lo que vaya a decir, no interese a la inmensa mayoría de los que estén leyendo este libro, realmente no se ni porque llamo “mi rinconcito” a la ciudad donde nací... Los que me conocéis que sois muchos, sabéis que llevo mucho mundo encima, y que me he sentido muy feliz en Bogotá, Sídney, San Petersburgo, Santiago... en fin un larguísimo etcétera de ciudades, pero como el resto de los animales siempre tenemos cierta querencia por el lugar donde nacimos....

Por ello hace ya un par de años, un poco cansado de las tarjetas, enteropostales, México, Colombia, Argentina, Privatizados, Portugal-España y demás, me acorde que tenía unas postales “antiguas” de San Sebastián, que había comprado hacia unos años, no sé porque razón las miré con demasiado detenimiento, el domingo siguiente en el puesto de Llorente en la Plaza Mayor, duplique mi colección, por aquellos momentos no demasiado numerosa... bueno en la actualidad tendré más de treinta mil, y un buen número de libros, que me han servido para escribir, hasta el momento siete libros sobre postales de San Sebastián.-

Mis libros no tienen ningún fin lucrativo, por lo general los dedico a una institución a la que le regalo un buen número de ellos y si puede que los venda para beneficio de sus empleados o de alguna institución benéfica, por supuesto están a vuestra disposición.-

Ha sido para mí, muy gratificante hacerlos, cada vez que trabajaban en uno era como una aventura, introducirte en un mundo del que conocías poco e ibas investigando y descubriendo cosas.-

El primero de ellos estaba destinado al actual Ayuntamiento, antes Gran Casino.



El gran Casino, Postales.-



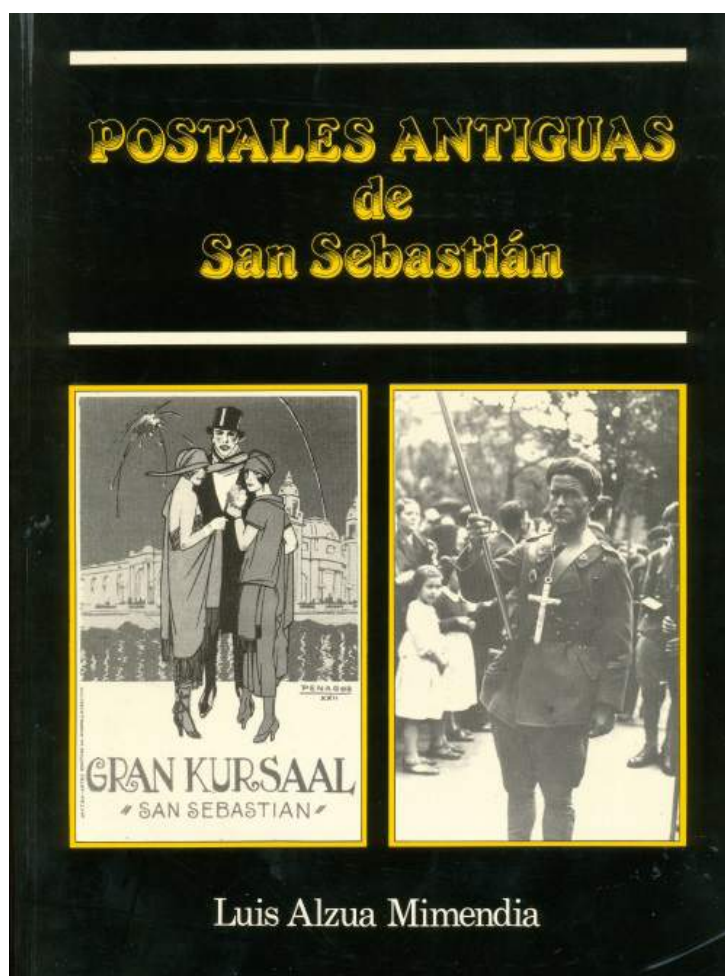
Arturo Ferrer Zavala.-

Fue quizás el estudio cartográfico más completo de todos, pero teniendo en cuenta que los posibles lectores, no sabían nada de cartofilia, y si les interesaba, la “vida” del edificio, metí algunos “aportes” como pueden ser fiestas memorables que se dieron, menús de días de gala, bailes, clases de esgrima, y estos apartados llamaron la atención y me marcaron el camino.-

Después “nacieron, los dos volúmenes de los parques de atracciones, fundamentales para comprender el “ocio” de una época, en ellos me afirmé más en mi idea de introducir “material complementario” ya que un amigo, copropietario del único que queda me dijo: “los libros me han divertido muchísimo, pero ¿y a mí que me importa que en una postal este la rama un poco más aquí o más allá? Eso me hizo pensar y decidí que en los libros siguientes debía reducir el número de estudios cartográficos y aumentar los complementario, siempre a poder ser a un nivel anecdótico con el fin de entretener al que se pretende sea futuro coleccionista, tras el vino “El hotel de Londres y su entorno”, dedicado a un amigo que es uno de los copropietarios del hotel, “Cuando los Reyes veraneaban en San Sebastián”, destinado a resaltar la huella de la Corona en la ciudad, no hay que olvidar que San Sebastián fue una de las ciudades más importantes de Europa gracias a ellos. El destinado a la

Abadía de San Telmo, a mi modo de ver el edificio más importante de la ciudad, y por último el destinado al Real Club Náutico en su ciento veinticinco aniversario. Un grupo de amigos Navarros, me pregunto porque no hacía nada sobre Pamplona y así nació, “Santa María la Real, catedral de Pamplona” haciendo ese libro he disfrutado mucho estudiando el “Viejo Reino Pirenaico”, en fin como podéis ver por el cariño con que hablo de ellos “mis libros” me han hecho pasar momentos muy agradables.-

Hablando de postales de San Sebastián no puede faltar un recuerdo para Luis Azua, que fue uno de los principales coleccionistas, el escribió un libro muy interesante sobre postales de la ciudad.-



Más reciente es el libro de tarjetas postales de Luis Aman Eguidazu y Román Alonso de Miguel, editado por la Diputación de Guipúzcoa el año 1.903,

con algunos textos que las acompañan, recoge un buen número de postales todas ellas de gran interés.-



Hablando de postales de San Sebastián, podemos decir, que posiblemente sea una de las ciudades españolas, con mayor número de impresiones, capital veraniega de España, y ciudad en otros tiempos cosmopolita y turística de lo que podríamos llamar “turismo de calidad” las postales se vendían con facilidad y por ello se hicieron un gran número de ellas.-



Primera “postal” conocida de San Sebastián en este caso circulo el día 9 de mayo de 1. 897, las primeras conocidas son de esas fechas.-

El tema preferido por los fotógrafos era la bahía. Se puede decir que en todas las ciudades, había un “icono” que era el preferido por los visitantes: por ejemplo en Madrid la estatua de “La Cibeles” en Zaragoza “La plaza del Pilar”, en Pamplona “La Catedral” y en San Sebastián, en unos tiempos en los que las comunicaciones eran muy diferentes, la postal de la “Bahía de la Concha” era el certificado de que el remitente había estado en la ciudad...

Las tiradas eran cortas, con el mismo tema y desde el mismo ángulo se hacían tiradas y tiradas de postales, no obstante siempre había algún “elemento diferencial” el objetivo era el mismo, el ángulo de captación igual, pero siempre al fotógrafo se le “iba un poco la mano” y retrataba un poquito más por aquí o por allá, aparecía una rama, un trozo más de camino, el centro era algo diferente, en fin pequeños detalles que aparte de la numeración, diferenciaban las tarjetas.-

Las mejores empresas y fotógrafos de la época, pasaron por aquí nacionales y extranjeras, y todo este inmenso bagaje nos ha dejado un patrimonio a mi modo de ver muy interesante para estudiar la evolución de la ciudad.-



EXfiAvilés 2021
Exposición de Ámbito Nacional de
TARJETAS POSTALES

Programa de Actos

Martes, 21 de septiembre.

- 19,30 horas Inauguración
Presentación del Libro "Historia Postal de Avilés".
Autor: D. Daniel Jiménez Villa.
Interviene: D. José Antonio Pérez Lastra, Presidente del Grupo Filatélico y Numismático de Gijón.
Visita oficial a la exposición.

Miércoles, 22 de septiembre.

- 16,30-19,30 Instalación de la estafeta postal.
Puesta en circulación del matasellos especial conmemorativo.
Emisión de la Tarjeta Entero Postal de iniciativa privada Tu Sello.
- 19,30 Conferencia a cargo del Ex concejal de Cultura del Excmo. Ayuntamiento de Avilés, Historiador y miembro de la Junta de Gobierno del Grupo Filatélico Avilesino, D. Román Antonio González
Título "La Historia de Avilés desde el puente de San Sebastián".

Jueves, 23 de septiembre.

- 19,30 Presentación del Simposio de Tarjetas Postales a cargo de D. Arturo Ferrer Zavala y José Ramón Rumoroso.
- 20,00 Presentación del libro
"Postales de San Sebastián"
Autor: D. Arturo Ferrer Zavala, Presidente de la Comisión de Tarjetas Postales de la Federación Española de Sociedades Filatélicas y Académico de la Real Academia Hispánica de Filatelia.

Viernes, 24 de septiembre

- 11,30 Visita y comentario de las colecciones expuestas.
- 17,00-17,30 **I Ponencia**
El nacimiento de la Tarjeta Postal.
Ponente: D. José Manuel Rodríguez Gutiérrez. Académico de la Real Academia Hispánica de Filatelia.
- 17,30-18,15 **II Ponencia**
La Postalidad de las Tarjetas Postales.
Ponente: D. José Manuel Rodríguez Gutiérrez.

18,30-19,15 **III Ponencia**

Las tarjetas postales de la División Azul.

Ponente: D. Germán Baschwitz Gómez. Académico de la Real Academia Hispánica de Filatelia.

19,30 Presentación del Libro

"Catálogo de las Tarjetas Postales de Asturias: 1891 -1941"

Autor: D. Martín Carrasco Marqués.

21,00 Coctel en el Hotel Meliá Palacio de Ferrera -con invitación-.

Sábado, 25 de septiembre

10,30-11,30 **IV Ponencia**

*Evolución de las playas españolas a través de las tarjetas postales
(Propuesta para un estudio colectivo)*

Ponente: D. Eugenio de Quesada, Presidente de la Comisión de Publicaciones de FESOFI, Editor y director de "EL ECO Filatélico y Numismático" y Miembro de Real Academia Hispánica de Filatelia e Historia Postal.

11,45-13,00 **Mesa Redonda**

El coleccionismo de tarjetas postales y su inclusión en FIP.

Dirige: D. Arturo Ferrer Zavala, Presidente de la Comisión de Cartofilia de Federación Española de Sociedades Filatélicas y Académico de la Real Academia Hispánica de Filatelia.

Conclusiones y Clausura del Simposio.

14,30 **Almuerzo**

Entrega de trofeos a los expositores.

Entrega del Trofeo Vidal Menéndez ediciones 2019 y 2020

Entrega de la Insignia de Oro 2020 y 2021

Clausura de ExfiAvilés 2021- Exposición de ámbito nacional de tarjetas postales.



Expositores

COLECCIONISTA	TITULO	VITRINAS	Procedencia
Germán Baschwitz Gómez	Tarjetas Postales de la División Azul	2	Madrid
Arturo Ferrer Zavala	Postales de San Sebastián	4	San Sebastian
Arturo Ferrer Zavala	Desembocadura del Bidasoa	5	San Sebastian
Angel Laiz	El fin del Imperio Español de Ultramar	8	Madrid
Ándres García Pascual	Tarjetas Postales Intencionadas	4	A Coruña
José Luis Rey Barreiro	De Reina a Reina	2	A Coruña
Manuel Martínez Hernández	Postales de Medina del Campo: El Balneario de la Salinas	2	Medina del Campo
Manuel Martínez Hernández	Postales de Medina del Campo: La Estación	1	Medina del Campo
Salvador Martín Antoin	Gijón en el pasado (1898-1940)	8	Gijón
Salvador Martín Antolin	Asturias en el pasado	2	Gijón
Domingo Guerrero Carrio	Un viaje de nostalgias por Asturias	5	Gijón
José Ramón Rumoroso Rodríguez	Avilés 1900 - 1925	3	Avilés
Orlando Pérez Torres	Tarjetas postales de Luarca: 1900-1940	6	Luarca
Joaquín García González	Mieres del Camino	3	Mieres del Camino
Juan Panes Cantero	La Conferencia Internacional de Algeciras, 1906	4	Algeciras
José Antonio Casas Pajares	Tarjetas Postales de España de los Editores Hauser y Menet (1897/1905)	4	Cádiz
Carlos Alfredo Rodríguez Gómez	La Palma	2	Las Palmas
Rafael Llanos Penedo	Los Dragos de Tenerife	2	La Laguna
José Antonio Casas Pajares	Plazas de Toros	2	Cádiz
Manuel Zaragoza Ruiz de Azagra	El río Manzanares y Madrid	8	Madrid
Manuel Zaragoza Ruiz de Azagra	Deva	3	Madrid
TOTAL DE PANELES		80	





