

## TIPO 10



Fig. 223.- T57 de Tipo 10.3.

Diseño de la tarjeta prácticamente igual al del **Tipo 8**, con el mismo adorno bajo las letras "XI" de "MEXICANO" (ver Fig. 224).



Fig. 224.- ~~XXXXX~~

Tipos 8 y 10.

El elemento que distingue estas tarjetas de las demás es el adorno que aparece encima de la palabra "POSTAL", que es diferente y único para este tipo (ver Fig. 225).



Fig. 225.- ~~XXXXX~~

Tipo 10.

## SUBTIPOS

**10.1.-** (Ver *Fig. 234*). 19 perlas a la izquierda y a la derecha. Punto después de "MEXICANO" redondo<sup>12</sup> y a 2 mm. La "O" de "SERVICIO" está muy cerca del {guila (ver *Fig. 226*). El primer adorno circular de la cartela está ligeramente desplazado a la derecha (ver *Fig. 227*). El segundo está centrado (ver *Fig. 228*). Tamaño de letra pequeño (ver *Fig. 189*). Sin puntos en el recuadro para el sello (ver *Fig. 188*), aunque dicho recuadro presenta un error de impresión (ver *Fig. 229*). Flor de lis a la izquierda y a la derecha. "S" de "SEÑOR" recargada (ver *Fig. 190*).

**10.2.-** (Ver *Fig. 235*). 19 perlas a la izquierda y a la derecha. Punto después de "MEXICANO" cuadrado y a 2 mm. La "O" de "SERVICIO" está muy cerca del {guila (ver *Fig. 226*). El primer adorno circular de la cartela está ligeramente desplazado a la derecha (ver *Fig. 227*). El segundo está centrado (ver *Fig. 228*). Tamaño de letra pequeño (ver *Fig. 189*). Dos puntos arriba y abajo en el recuadro para el sello (ver *Fig. 188*). Flor de lis a la izquierda y a la derecha. "S" de "SEÑOR" recargada (ver *Fig. 190*). La quinta perla del lateral izquierdo está rota (ver *Fig. 230*).

**10.3.-** (Ver *Fig. 223*). 19 perlas a la izquierda y a la derecha. Punto después de "MEXICANO" redondo y a 2 mm. La "O" de "SERVICIO" está algo más alejada del águila que en los dos subtipos anteriores. El primer adorno circular de la cartela está ligeramente desplazado a la izquierda (ver *Fig. 205*). El segundo está muy bajo (ver *Fig. 204*). Tamaño de letra pequeño (ver *Fig. 189*). Sin puntos en el recuadro para el sello (ver *Fig. 188*). Flor de lis a la izquierda y a la derecha. "S" de "SEÑOR" recargada (ver *Fig. 190*). Uno de los adornos de debajo de la palabra "MEXICANO" es plano cuando solía ser curvado (ver *Fig. 231*)<sup>13</sup>.

**10.4.-** (Ver *Fig. 236*). 19 perlas a la izquierda y a la derecha. Punto después de "MEXICANO" redondo y a 2 mm. La "O" de "SERVICIO" está alejada del {guila. El primer adorno circular de la cartela está prácticamente centrado (ver *Fig. 231*). El segundo está muy bajo (ver *Fig. 204*). Tamaño de letra pequeño (ver *Fig. 189*). Dos puntos solamente abajo en el recuadro para el sello (ver *Fig. 188*). Este rasgo es único en este subtipo, con lo cual nos puede servir para identificarlo. Flor de lis a la izquierda y a la derecha. La palabra "SEÑOR" no aparece. Uno de los adornos de debajo de la palabra "MEXICANO" es plano cuando solía ser curvado (ver *Fig. 232*).

**10.5.-** (Ver *Fig. 237*). 17 perlas a la izquierda y a la derecha. Punto después de "MEXICANO" redondo y a 2 mm. La "O" de "SERVICIO" está alejada del águila. El primer adorno circular de la cartela está ligeramente desplazado a la izquierda (ver *Fig. 205*). El segundo está muy bajo (ver *Fig. 204*). Tamaño de letra pequeño (ver *Fig. 189*). Dos puntos arriba y abajo en el recuadro para el sello (ver *Fig. 188*), aunque con la particularidad de que los superiores están desplazados hacia la izquierda (ver *Fig. 233*).

---

<sup>12</sup> En los **Tipos 8 a 12** únicamente encontramos el punto redondo tras "MEXICANO" en los **subtipos 10.1, 10.3, 10.4 y 10.5**.

<sup>13</sup> Esta característica es común a los **subtipos 2.2, 10.3, 10.4, 10.5 y 13.2**.

Flor de lis a la izquierda y a la derecha. "S" de "SEÑOR" recargada (ver Fig. 190). Uno de los adornos de debajo de la palabra "MEXICANO" es plano cuando solía ser curvado (ver Fig. 232).



Fig. 226.- ~~XXXXXX~~

Tipo 10.1.



Fig. 227.- Primer adorno circular ligeramente desplazado hacia la derecha.



Fig. 228.- Segundo adorno circular centrado.



Fig. 229.- Defecto en el marco para el sello en el Tipo 10.1.

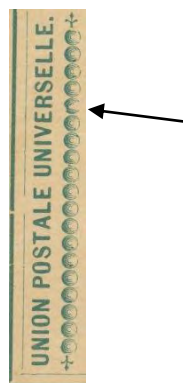


Fig. 230.- Defecto en la quinta perla del lateral izquierdo en el Tipo 10.2.



Fig. 231.- Primer adorno circular centrado.



Fig. 232.- Adorno plano en los Tipos 10.3 y 10.5.



Fig. 233.- Dos puntos en la parte superior del marco desplazados hacia la izquierda en el Tipo 10.5.



Fig. 234.- T58 de Tipo 10.1.

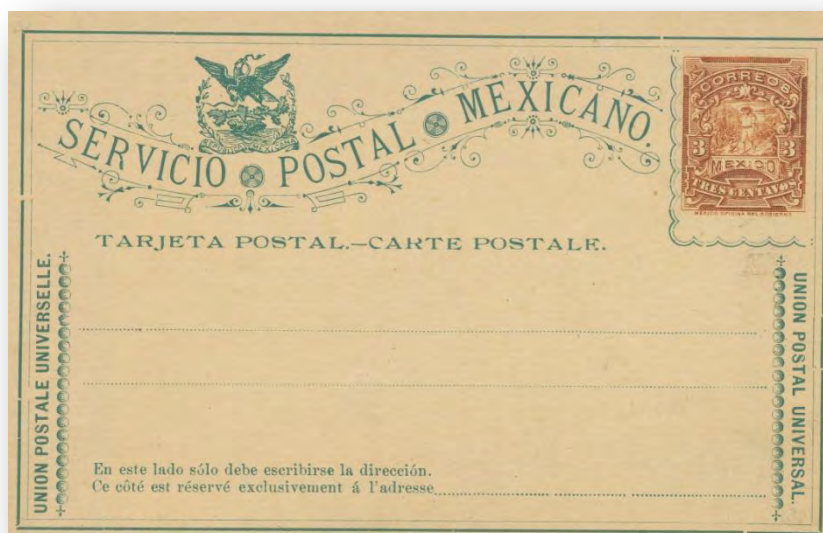


Fig. 235.- T60 de Tipo 10.2.



Fig. 236.- T60 de Tipo 10.4. circulada.



Fig. 237.- T61 de Tipo 10.5.

## TIPO 11



Fig. 238.- T60 de Tipo 11.3.

Si tomamos el **Tipo 8** como referencia veremos que las tarjetas de **Tipo 11** son muy similares en cuanto a su diseño, pero hay dos zonas en el encabezamiento que las diferencian de las demás. Se trata de los adornos que hay encima de la palabra "SERVICIO" y debajo de las letras "CANO" de la palabra "MEXICANO" (ver Fig. 239).



Fig. 239.- Adornos característicos del Tipo 11.

### SUBTIPOS

**11.1.-** (Ver Fig. 241). 19 perlas a la izquierda y a la derecha. Punto después de "MEXICANO" cuadrado y a 2 mm. El primer adorno circular de la cartela está ligeramente desplazado hacia la izquierda (ver Fig. 205). El segundo está muy bajo (ver Fig. 204). Tamaño de letra grande (ver Fig. 189). Dos puntos arriba y abajo en el recuadro para el sello (ver Fig. 188). Flor de lis a la izquierda y a la derecha. "S" de "SEÑOR" sencilla (ver Fig. 190). La decimoprimer perla del lateral derecho está rota (ver Fig. 239).

**11.2.-** 19 perlas a la izquierda y a la derecha. Punto después de "MEXICANO" cuadrado y a 2 mm. El primer adorno circular de la cartela está ligeramente desplazado hacia la izquierda (ver Fig. 205). El segundo está muy bajo (ver Fig. 204). Tamaño de letra grande (ver Fig. 189). Dos puntos arriba y abajo en el recuadro para el sello (ver

Fig. 188). Flor de lis a la izquierda y a la derecha. "S" de "SEÑOR" sencilla (ver Fig. 190). La decimoprimer perla del lateral derecho está al revés.

11.3.- (Ver Fig. 238). 19 perlas a la izquierda y a la derecha. Punto después de "MEXICANO" cuadrado y a 2 mm. El primer adorno circular de la cartela está centrado (ver Fig. 231). El segundo está muy bajo (ver Fig. 204). Tamaño de letra grande (ver Fig. 189). Dos puntos arriba y abajo en el recuadro para el sello (ver Fig. 188). Flor de lis a la izquierda y a la derecha. "S" de "SEÑOR" sencilla (ver Fig. 190). La decimoprimer perla del lateral derecho es normal.

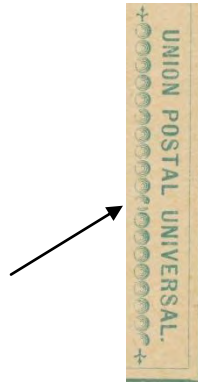


Fig. 240.- 11ª perla rota en el Tipo 11.1.



Fig. 241.- T57 de Tipo 11.1.

## TIPO 12



Fig. 242.- T60 de Tipo 12.3.

El diseño de las tarjetas de **Tipo 12** es prácticamente igual al de las de **Tipo 11**, aunque de nuevo hay tres zonas en el encabezamiento que las diferencian de las demás. Se trata del adorno que hay bajo la "S" de "SERVICIO", del que se sitúa sobre la palabra "POSTAL" y del que encontramos bajo la "M" de "MEXICANO" (ver Fig. 243).



Fig. 243.- Adornos característicos del Tipo 12.

### SUBTIPOS

**12.1.-** (Ver Fig. 248). 19 perlas a la izquierda y a la derecha. Punto después de "MEXICANO" cuadrado y a 2 mm. El primer adorno circular de la cartela está muy desplazado hacia la izquierda (ver Fig. 244). El segundo está muy bajo (ver Fig. 204). Tamaño de letra grande (ver Fig. 189). Dos puntos arriba y abajo en el recuadro para el sello, aunque los superiores están sensiblemente desplazados hacia la derecha (ver Fig. 45). Flor de lis a la izquierda y cruz a la derecha. "S" de "SEÑOR" recargada (ver Fig. 190).

**12.2.-** (Ver Fig. 249). 19 perlas a la izquierda y a la derecha. Punto después de "MEXICANO" cuadrado y a 2 mm. El primer adorno circular de la cartela está muy desplazado hacia la izquierda (ver Fig. 244). El segundo está muy bajo (ver Fig. 204).

Tamaño de letra pequeño (ver Fig. 189). Dos puntos arriba en el recuadro para el sello (ver Fig. 188). Cruz a izquierda y derecha. "S" de "SEÑOR" recargada (ver Fig. 190).

**12.3.-** (Ver Fig. 242). 19 perlas a la izquierda y a la derecha. Punto después de "MEXICANO" cuadrado y a 2 mm. El primer adorno circular de la cartela está muy desplazado hacia la izquierda (ver Fig. 244). El segundo está muy bajo (ver Fig. 204). Tamaño de letra pequeño (ver Fig. 189). Dos puntos arriba y abajo en el recuadro para el sello; los superiores están ligeramente desplazados hacia la derecha (ver Fig. 245). Cruz a la izquierda y a la derecha. La palabra "SEÑOR" no aparece. El marco para el sello presenta un error de impresión (ver Fig. 246).

**12.4.-** 17 perlas a la izquierda y a la derecha. Punto después de "MEXICANO" cuadrado y a 2 mm. El primer adorno circular de la cartela está muy desplazado hacia la izquierda (ver Fig. 244). El segundo está muy bajo (ver Fig. 204). Tamaño de letra grande (ver Fig. 189). Dos puntos arriba y abajo en el recuadro para el sello (ver Fig. 188). Cruz a la izquierda y a la derecha. "S" de "SEÑOR" recargada (ver Fig. 190).

**12.5.-** (Ver Fig. 250). 17 perlas a la izquierda y a la derecha. Punto después de "MEXICANO" cuadrado y a 2 mm. El primer adorno circular de la cartela está muy desplazado hacia la izquierda (ver Fig. 244). El segundo está muy bajo (ver Fig. 204). Tamaño de letra grande (ver Fig. 189). Dos puntos arriba y abajo en el recuadro para el sello (ver Fig. 188). Cruz a la izquierda y a la derecha. "S" de "SEÑOR" recargada (ver Fig. 190). La novena perla del lateral izquierdo está invertida (ver Fig. 247).



Fig. 244.- Primer adorno circular muy desplazado a la izquierda en las tarjetas de Tipo 12.

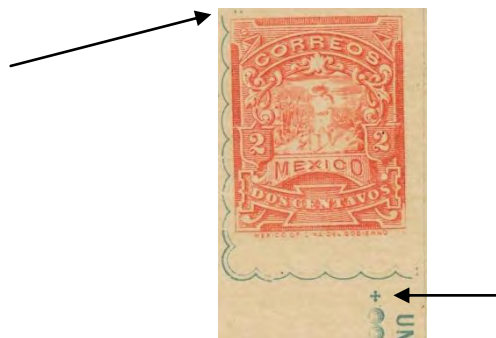


Fig. 245.- Dos puntos desplazados sobre el sello y cruz sobre las perlas de la derecha en los Tipos 12.1 y 12.3.



Fig. 246.- Error de impresión en el marco para el sello en el Tipo 12.3.



Fig. 247.- Novena perla invertida en el Tipo 12.5.



Fig. 248.- T58 de Tipo 12.1.

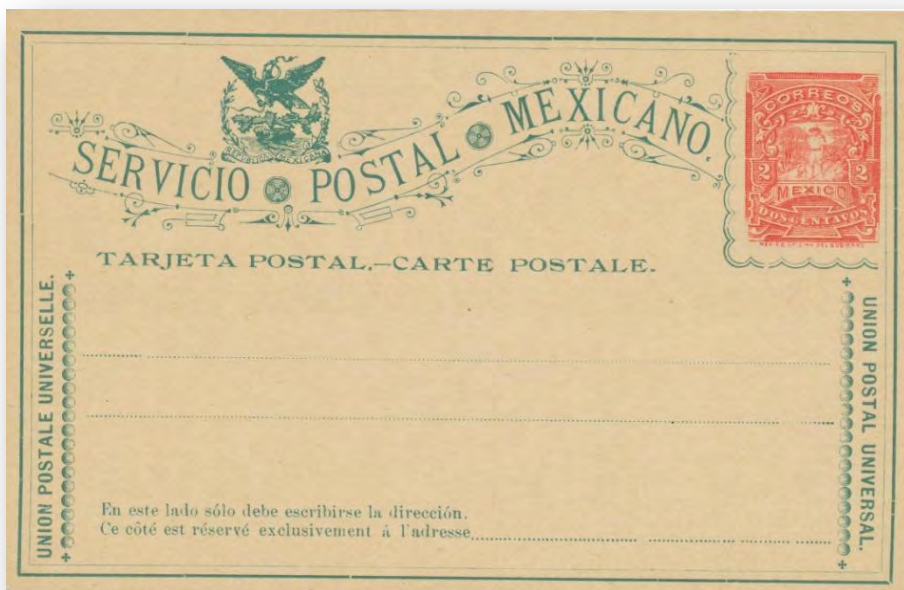


Fig. 249.- T59 de Tipo 12.2.



Fig. 250.- T61 de Tipo 12.5

**Año 1895** (*Sexta emisión: agosto*). En agosto de 1895 se emitió una tarjeta provisional cuyo diseño es completamente distinto al de las demás emisiones de este año. Se trata de una tarjeta que tiene un formato muy parecido a la tarjeta-fórmula de marzo de 1892, aunque lleva grabados sellos de la serie "Multitas". Además, en el lateral derecho aparece impreso el año de su emisión (1895). De nuevo cambia el tipo de letra de la palabra "SEÑOR" (ver Fig. 251). El águila es de Tipo XII (ver Fig. 252). T62 se utilizó para envíos locales y T63 para envíos nacionales. La impresión de ambas tarjetas se realizó en color rojo. Papel color beige. Tamaño: 140 x 90 mm.

T62



T63



Nº	Descripción	Rareza	Fecha emisión
T62	2 ¢ rojo	CD	Agosto 1895
T63	3 ¢ marrón	CD	Agosto 1895



Fig. 251.- ~~4744~~

T62 y T63.



Fig. 252.- Águila de Tipo XII.

## VARIEDADES Y ERRORES DE IMPRESIÓN

Es posible encontrar tarjetas T62 con el sello de 3 ¢ o de T63 con el de 2 ¢ impresos por error. También es común encontrar errores de impresión en el sello tales como sellos desplazados del marco, mal alineados, doble impresión (ver Fig. 253), etc.



Fig. 253.- T63 con doble impresión del sello.

Año 1895 (*Séptima emisión: agosto*). Se trata de otra emisión en la que hay dos formatos distintos: uno con el mismo diseño de las tarjetas T39 de 1891 y otro con el de las tarjetas T42 de 1892, pero ambos con el sello rectangular que representa un correo a pie en lugar del sello de tipo "numeral". Para envíos nacionales. La impresión de estas tarjetas se realizó en color rojo. Papel color beige. Tamaño: 140 x 90 mm.

T64



T65



T66



Nº	Descripción	Rareza	Fecha emisión
T64	3 ¢ marrón (mismo formato que T39)	CD	Agosto 1895
T65	2 ¢ rojo (mismo formato que T42)	CD	Agosto 1895
T66	3 ¢ marrón (mismo formato que T42)	CD	Agosto 1895

**Año 1895** (*Octava emisión: octubre*). Esta emisión presenta un diseño muy parecido al de las tarjetas de enero, marzo, abril y junio de este mismo año. Concretamente se parece al de las del **Tipo 8**, aunque muestra variaciones en ciertos elementos decorativos que lo diferencian de aquellas. Por ejemplo, en el encabezado de la tarjeta (ver Fig. 254). El marco para el sello tiene un nuevo formato, que consiste en que a la línea ondulada que presentaban las tarjetas de la emisión anterior se le han añadido unos elementos decorativos semicirculares (ver Fig. 256). Otra diferencia estriba en la decoración que sustituye a las perlas en ambos flancos de la tarjeta. Además en el lateral derecho aparece impreso el año de emisión (ver Fig. 255). La palabra "SEÑOR" tiene el mismo formato que en la primera emisión de agosto de 1895 (ver Fig. 251). Para envíos nacionales. Impresión en color rojo. Papel color beige. Tamaño: 140 x 90 mm.

T67



Nº	Descripción	Rareza	Fecha emisión
T67	3 ¢ marrón	A	Octubre 1895



Fig. 254.- Elementos diferenciales de la decoración de T67.

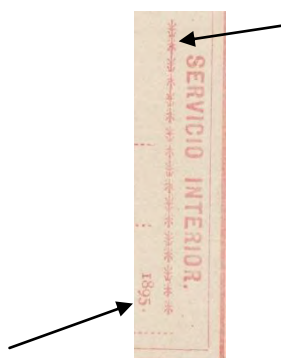


Fig. 255.- Decoración del lateral T67 y año de emisión.

## VARIEDADES Y ERRORES DE IMPRESIÓN

Hay bastantes variaciones conocidas en las tarjetas T67. La principal depende del número de elementos semicirculares que aparecen en el lado inferior del marco para el sello; éstos pueden ser cinco o seis, siendo el sexto algo más pequeño (ver Fig. 256). También puede ocurrir que el lado izquierdo del marco para el sello llegue a alcanzar las líneas que bordean la tarjeta o no (ver Fig. 257).

En estas tarjetas se aprecian errores de impresión del sello, el cual puede estar mal alineado, descuadrado (véase la ilustración correspondiente a T67)... Se conocen ejemplares con el sello invertido en la posición normal, en la esquina inferior izquierda (ver Fig. 258), con un sello adicional invertido en la esquina inferior izquierda e incluso con el sello invertido en la esquina inferior derecha. También pueden apreciarse otras variantes menos significativas, como por ejemplo diferencias en la letra "c" de la palabra "escribirse" del pie de la tarjeta (ver Fig. 259).



Fig. 256.- Cinco semicírculos o seis, con el primero de ellos más pequeño, en T67.

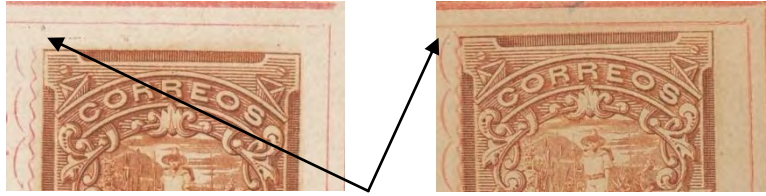


Fig. 257.- Diferencias en el marco para el sello de T67.



Fig. 258.- T67 con el sello invertido en la esquina inferior izquierda.



Fig. 259.- ~~1111111111~~

T67.